

XPS 13

Kezelési kézikönyv

Számítógép model: XPS 9333

Szabályzási model: P29G

Szabályozási típus: P29G003



Megjegyzések, figyelmeztetések és „Vigyázat” üzenetek



MEGJEGYZÉS: A MEGJEGYZÉSEK a számítógép biztonságosabb és hatékonyabb használatát elősegítő fontos tudnivalókat tartalmaznak.



FIGYELMEZTETÉS: A FIGYELMEZTETÉSEK az utasítások be nem tartása esetén esetlegesen bekövetkező hardversérülés vagy adatvesztés veszélyére hívják fel a figyelmet.



VIGYÁZAT: A VIGYÁZAT jelzés az esetleges tárgyi vagy személyi sérülés, illetve életveszély lehetőségére hívja fel a figyelmet.

© 2013 Dell Inc.

Az ebben a szövegben használt védjegyek: a Dell™, a DELL logo, és az XPS™ a Dell Inc. védjegyei; a Microsoft® és a Windows® a Microsoft corporation az Amerikai Egyesült Államokban és/vagy más országokban bejegyzett védjegyei; a Bluetooth® Bluetooth SIG tulajdonában lévő védjegy, Inc. melyet a Dell licenz alapján használ; az Intel® és az Intel SpeedStep® az Intel Corporation bejegyzett védjegyei az USA-ban. és/vagy más országokban.

2013 - 11 Mód. A00

Tartalomjegyzék

| | |
|---|-----------|
| Mielőtt elkezdené dolgozni a számítógép belsejében | 7 |
| Előkészületek | 7 |
| Ajánlott szerszámok | 7 |
| Biztonsági előírások | 8 |
| Miután befejezte a munkát a számítógép belsejében | 9 |
| Az alsó burkolat eltávolítása | 10 |
| Művelet | 10 |
| Az alsó burkolat visszahelyezése | 11 |
| Művelet | 11 |
| Az állapotkijelző fény kártya eltávolítása | 12 |
| Előzetes tennivalók | 12 |
| Művelet | 12 |
| Az állapotjelző fény kártya visszahelyezése | 13 |
| Művelet | 13 |
| Teendők utána | 13 |
| Az elem eltávolítása | 14 |
| Előzetes tennivalók | 14 |
| Művelet | 14 |
| Az akkumulátor visszahelyezése | 15 |
| Művelet | 15 |
| Teendők utána | 15 |
| A hangszórók eltávolítása | 16 |
| Előzetes tennivalók | 16 |
| Művelet | 16 |

| | |
|---|-----------|
| A hangszórók visszahelyezése | 18 |
| Művelet | 18 |
| Teendők utána | 18 |
| A vezeték nélküli kártya eltávolítása | 19 |
| Előzetes tennivalók | 19 |
| Művelet | 19 |
| A vezeték nélküli kártya cseréje | 20 |
| Művelet | 20 |
| Teendők utána | 20 |
| A tartós állapotú meghajtó eltávolítása | 21 |
| Előzetes tennivalók | 21 |
| Művelet | 21 |
| A tartós állapotú meghajtó visszahelyezése | 23 |
| Művelet | 23 |
| Teendők utána | 23 |
| A hűtőborda eltávolítása | 24 |
| Előzetes tennivalók | 24 |
| Művelet | 24 |
| A hűtőborda visszahelyezése | 25 |
| Művelet | 25 |
| Teendők utána | 25 |
| A ventilátor eltávolítása | 26 |
| Előzetes tennivalók | 26 |
| Művelet | 26 |
| A ventilátor visszahelyezése | 28 |
| Művelet | 28 |
| Teendők utána | 28 |
| A tápadapter port eltávolítása | 29 |
| Előzetes tennivalók | 29 |
| Művelet | 29 |

| | |
|---|-----------|
| A tápadapter port visszahelyezése | 31 |
| Művelet | 31 |
| Teendők utána | 31 |
| Az I/O kártya eltávolítása | 32 |
| Előzetes tennivalók | 32 |
| Művelet | 32 |
| Az I/O kártya visszahelyezése | 34 |
| Művelet | 34 |
| Teendők utána | 34 |
| Az alaplapp eltávolítása | 35 |
| Előzetes tennivalók | 35 |
| Művelet | 36 |
| Az alaplapp visszahelyezése | 38 |
| Művelet | 38 |
| Teendők utána | 38 |
| A szervizcímke megadása a BIOS-ban | 38 |
| A gombem eltávolítása | 39 |
| Előzetes tennivalók | 39 |
| Művelet | 40 |
| A gombem visszahelyezése | 41 |
| Művelet | 41 |
| Teendők utána | 41 |
| A kijelző szerelvény eltávolítása | 42 |
| Előzetes tennivalók | 42 |
| Művelet | 42 |
| A kijelző szerelvény visszahelyezése | 45 |
| Művelet | 45 |
| Teendők utána | 45 |
| A billentyűzet eltávolítása | 46 |
| Előzetes tennivalók | 46 |
| Művelet | 47 |

| | |
|---|-----------|
| A billentyűzet visszahelyezése | 48 |
| Művelet | 48 |
| Teendők utána | 48 |
| A csuklótámasz szerkezet eltávolítása | 49 |
| Előzetes tennivalók | 49 |
| Művelet | 50 |
| A csuklótámasz szerkezet visszahelyezése | 51 |
| Művelet | 51 |
| Teendők utána | 51 |
| Rendszerbeállítás | 52 |
| Áttekintés. | 52 |
| Belépés a rendszerbeállításokba | 52 |
| Boot Sequence (Rendszerindítási sorrend). | 58 |
| A BIOS frissítése | 60 |

Mielőtt elkezdené dolgozni a számítógép belsejében

Előkészületek

 **FIGYELMEZTETÉS:** Az adatvesztés elkerülése érdekében a számítógép kikapcsolása előtt mentsen és zárjon be minden nyitott fájlt, és lépjen ki minden futó programból.

- 1 Mentse el és zárjon be minden nyitott fájlt, lépjen ki minden programból, és kapcsolja ki a számítógépet.
- 2 A számítógépre telepített operációs rendszer utasításait követve zárja le a számítógépet.
Windows 8:

A szimbólum oldalsáv megnyitásához az egér mutatóját vigye a képernyő jobb alsó vagy felső sarkába, majd kattintson a **Beállítások** → **Tápellátás** → **Leállítás** lehetőségre.

Windows 7:

Kattintson a **Start** ikonra, majd kattintson a **Leállítás** lehetőségre.



MEGJEGYZÉS: Ha más operációs rendszert használ, a leállítás tekintetében olvassa el az adott operációs rendszer dokumentációját.

- 3 Miután a számítógép kikapcsolt, csatlakoztassa le a hálózati feszültségről.
- 4 A számítógépről csatlakoztasson le minden kábelt — mint a tápkábel és USB kábelek.
- 5 Csatlakoztassa le a számítógépre csatlakozó összes perifériát.








Ajánlott szerszámok

A dokumentumban szereplő eljárások a következő szerszámokat igényelhetik:

- Csillagcsavarhúzó
- Torx #5 (T5) csavarhúzó
- Műanyag pálca

Biztonsági előírások

Végezze el a következő óvintézkedéseket a számítógép potenciális károsodásának elkerülése és a saját biztonsága érdekében.

-  **VIGYÁZAT:** A számítógép belsejében végzett munka előtt olvassa el figyelmesen a számítógéphez mellékelte biztonsági tudnivalókat. További biztonsági útmutatásokat a [dell.com/regulatory_compliance](https://www.dell.com/regulatory_compliance) címen elérhető Megfelelőségi honlapon találhat.
-  **VIGYÁZAT:** Mielőtt felnyitná a számítógép burkolatát vagy a paneleket, csatlakoztasson le minden tápellátást. Miután befejezte a munkát a számítógép belsejében, helyezzen vissza minden fedelet, panelt és csavart, mielőtt a készüléket tápellátáshoz csatlakoztatná.
-  **FIGYELMEZTETÉS:** Csak minősített szerviztechnikus távolíthatja el a számítógép burkolatát, és férhet hozzá a belül található alkatrészekhez. A biztonsági óvintézkedésekkel, a számítógépen belül végzett munkával és az elektrosztatikus kisüléssel szembeni védekezéssel kapcsolatos összes információ megtalálható a biztonsági előírásokban.
-  **FIGYELMEZTETÉS:** A számítógép sérülésének elkerülése érdekében sima és tiszta munkafelületen dolgozzon.
-  **FIGYELMEZTETÉS:** Mielőtt bármihez is hozzányúlna a számítógép belsejében, földelje le saját testét, érintsen meg egy festetlen fémfelületet a számítógép hátulján. Munka közben időről időre érintsen meg valamilyen festetlen fémfelületet, hogy levezesse az időközben felgyűlt statikus elektromosságot, ami károsíthatná a belső alkatrészeket.
-  **FIGYELMEZTETÉS:** A kábelek kihúzásakor ne magát a kábelt, hanem a csatlakozót vagy a húzófület húzza. Egyes kábelek csatlakozóin zárófülek vagy szárnyas csavarok találhatóak, ezeket ki kell oldania, mielőtt a kábelt lecsatlakoztatná. A kábelek lecsatlakoztatásakor tartsa azokat egyenesen annak érdekében, hogy a csatlakozó tűk ne hajoljanak meg. A kábelek csatlakoztatásakor gondoskodjon a portok és csatlakozó megfelelő irányáról és illeszkedéséről.
-  **FIGYELMEZTETÉS:** A komponensek és kártyák sérülésének elkerülése érdekében a szélüknél fogja meg azokat, és ne érintse meg a tűket vagy a csatlakozókat.

Miután befejezte a munkát a számítógép belsejében



FIGYELMEZTETÉS: Ha a számítógépben csavarok maradnak szabadon vagy nem megfelelően meghúzva, azzal a számítógép komoly sérülését okozhatja.

- 1 Helyezzen vissza minden csavart, és gondoskodjon arról, hogy ne maradjanak felhasználatlan csavarok a számítógép belsejében.
- 2 Csatlakoztassa a kábeleket, perifériákat és egyéb komponenseket, amelyeket a munka megkezdése előtt lecsatlakoztatott.
- 3 Csatlakoztassa a számítógépét az elektromos aljzathoz.
- 4 Kapcsolja be a számítógépet.

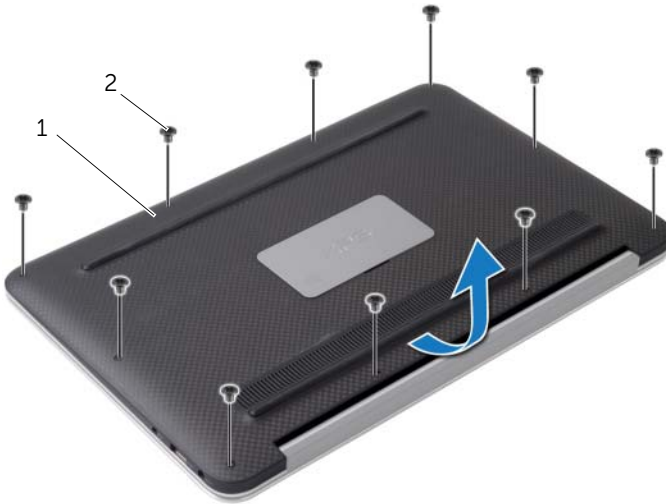
Az alsó burkolat eltávolítása



VIGYÁZAT: A számítógép belsejében végzett munka előtt olvassa el figyelmesen a számítógéphez mellékelt biztonsági tudnivalókat és kövesse az alábbi fejezet utasításait: „Mielőtt elkezdene dolgozni a számítógép belsejében”, 7. oldal. Miután befejezte a munkát a számítógép belsejében, kövesse a következő fejezet utasításait: „Miután befejezte a munkát a számítógép belsejében”, 9. oldal. További biztonsági útmutatásokat a dell.com/regulatory_compliance címen elérhető Megfelelőségi honlapon találhat.

Művelet

- 1 Csukja le a kijelzőt és fordítsa a számítógépet a hátoldalával felfelé.
- 2 Egy Torx 5-ös csavarhúzóval, távolítsa el az alsó burkolatot tartó csavarokat a csuklótámasz szerkezetről.
- 3 A számítógép hátuljától kezdve, az ujjai segítségével fejtse le az alsó fedelet.
- 4 Emelje le az alsó burkolatot a csuklótámasz szerkezetről.



1 alsó burkolat

2 csavarok (10)

Az alsó burkolat visszahelyezése



VIGYÁZAT: A számítógép belsejében végzett munka előtt olvassa el figyelmesen a számítógéphez mellékelt biztonsági tudnivalókat és kövesse az alábbi fejezet utasításait: „Mielőtt elkezdene dolgozni a számítógép belsejében”, 7. oldal. Miután befejezte a munkát a számítógép belsejében, kövesse a következő fejezet utasításait: „Miután befejezte a munkát a számítógép belsejében”, 9. oldal. További biztonsági útmutatásokat a [dell.com/regulatory_compliance](https://www.dell.com/regulatory_compliance) címen elérhető Megfelelőségi honlapon találhat.

Művelet

- 1 Az alsó burkolatot illessze a csuklótámasz szerkezetre, és az alsó burkolatot pattintsa a helyére.
- 2 Egy Torx 5-ös csavarhúzóval, helyezze vissza az alsó burkolatot tartó csavarokat a csuklótámasz szerkezetre.

Az állapotkijelző fény kártya eltávolítása



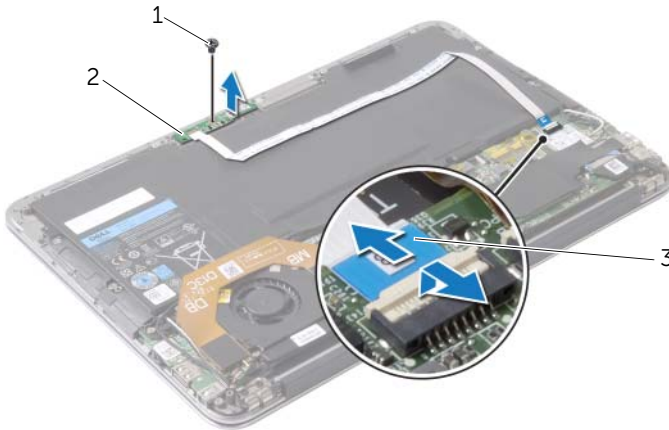
VIGYÁZAT: A számítógép belsejében végzett munka előtt olvassa el figyelmesen a számítógéphez mellékelte biztonsági tudnivalókat és kövesse az alábbi fejezet utasításait: „Mielőtt elkezdene dolgozni a számítógép belsejében”, 7. oldal. Miután befejezte a munkát a számítógép belsejében, kövesse a következő fejezet utasításait: „Miután befejezte a munkát a számítógép belsejében”, 9. oldal. További biztonsági útmutatásokat a dell.com/regulatory_compliance címen elérhető Megfelelőségi honlapon találhat.

Előzetes tennivalók

Távolítsa el az alap burkolatát. Lásd: „Az alsó burkolat eltávolítása”, 10. oldal.

Művelet

- 1 Emelje meg a csatlakozó reteszt, és a húzófül segítségével csatlakoztassa le az állapotkijelző-kártyát az alaplapról.
- 2 Távolítsa el a csavart, amely az állapotkijelző kártyát a csuklótámasz szerkezetéhez rögzíti.
- 3 Emelje le az állapotkijelző kártyát a csuklótámasz szerkezetről.



1 csavar

2 z állapotkijelző kártya

3 z állapotkijelző kártya kábel

Az állapotjelző fény kártya visszahelyezése



VIGYÁZAT: A számítógép belsejében végzett munka előtt olvassa el figyelmesen a számítógéphez mellékelt biztonsági tudnivalókat és kövesse az alábbi fejezet utasításait: „Mielőtt elkezdene dolgozni a számítógép belsejében”, 7. oldal. Miután befejezte a munkát a számítógép belsejében, kövesse a következő fejezet utasításait: „Miután befejezte a munkát a számítógép belsejében”, 9. oldal. További biztonsági útmutatásokat a [dell.com/regulatory_compliance](https://www.dell.com/regulatory_compliance) címen elérhető Megfelelőségi honlapon találhat.

Művelet

- 1 Az állapotjelző fény kártyájának csavarlyukait illessze a csuklótámasz szerkezet csavarlyukaihoz.
- 2 Helyezze vissza az állapotjelző fény kártyáját a csuklótámasz szerkezethez rögzítő csavart.
- 3 Csúsztassa be az állapotjelző fény kártya kábelét az alaplapi csatlakozóba, majd nyomja le a csatlakozórögzítőt a kábel rögzítéséhez.

Teendők utána

Helyezze vissza az alap burkolatot. Lásd: „Az alsó burkolat visszahelyezése”, 11. oldal.

Az elem eltávolítása



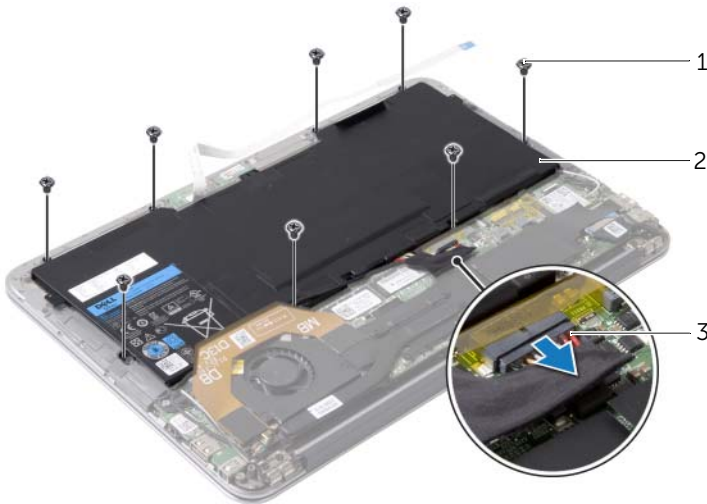
VIGYÁZAT: A számítógép belsejében végzett munka előtt olvassa el figyelmesen a számítógéphez mellékelte biztonsági tudnivalókat és kövesse az alábbi fejezet utasításait: „Mielőtt elkezdene dolgozni a számítógép belsejében”, 7. oldal. Miután befejezte a munkát a számítógép belsejében, kövesse a következő fejezet utasításait: „Miután befejezte a munkát a számítógép belsejében”, 9. oldal. További biztonsági útmutatásokat a dell.com/regulatory_compliance címen elérhető Megfelelőségi honlapon találhat.

Előzetes tennivalók

- 1 Távolítsa el az alap burkolatát. Lásd: „Az alsó burkolat eltávolítása”, 10. oldal.
- 2 Az állapotjelző fény kártyájának kábelét csatlakoztassa le az alaplapról. Lásd: „Az állapotkijelző fény kártya eltávolítása”, 12. oldal.

Művelet

- 1 Válassza le a gombelem kábelét az alaplapról.
- 2 Távolítsa el a csavarokat, amelyek az akkumulátort rögzítik a csuklótámasz szerkezethez.
- 3 Az akkumulátort emelje le a csuklótámasz szerkezetről.



1 csavarok (8 db)

2 Akkumulátor

3 akkumulátor kábel

Az akkumulátor visszahelyezése



VIGYÁZAT: A számítógép belsejében végzett munka előtt olvassa el figyelmesen a számítógéphez mellékelt biztonsági tudnivalókat és kövesse az alábbi fejezet utasításait: „Mielőtt elkezdene dolgozni a számítógép belsejében”, 7. oldal. Miután befejezte a munkát a számítógép belsejében, kövesse a következő fejezet utasításait: „Miután befejezte a munkát a számítógép belsejében”, 9. oldal. További biztonsági útmutatásokat a [dell.com/regulatory_compliance](https://www.dell.com/regulatory_compliance) címen elérhető Megfelelőségi honlapon találhat.

Művelet

- 1 Igazítsa az akkumulátor csavarhelyeit a csuklótámasz szerkezet csavarhelyeihez.
- 2 Helyezze vissza a csavarokat, amelyek az akkumulátort rögzítik a csuklótámasz szerkezethez.
- 3 Csatlakoztassa az akkumulátor kábelét az alaplapi csatlakozóhoz.

Teendők utána

- 1 Csatlakoztassa az állapotjelző fény kártya kábelét az alaplapra. Lásd: „Az állapotjelző fény kártya visszahelyezése”, 13. oldal.
- 2 Helyezze vissza az alap burkolatot. Lásd: „Az alsó burkolat visszahelyezése”, 11. oldal.

A hangszórók eltávolítása



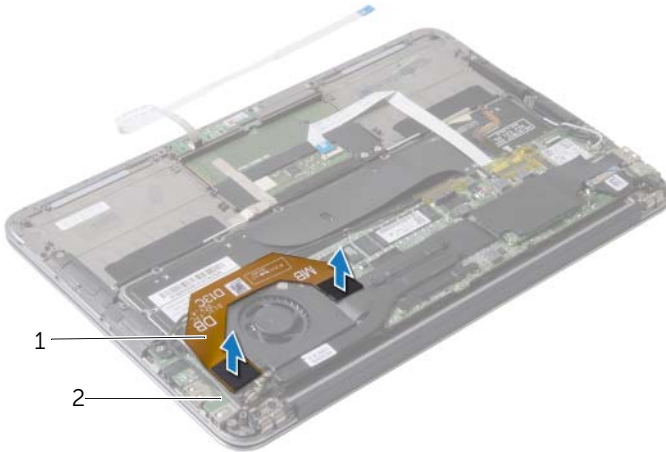
VIGYÁZAT: A számítógép belsejében végzett munka előtt olvassa el figyelmesen a számítógéphez mellékelt biztonsági tudnivalókat és kövesse az alábbi fejezet utasításait: „Mielőtt elkezdene dolgozni a számítógép belsejében”, 7. oldal. Miután befejezte a munkát a számítógép belsejében, kövesse a következő fejezet utasításait: „Miután befejezte a munkát a számítógép belsejében”, 9. oldal. További biztonsági útmutatásokat a dell.com/regulatory_compliance címen elérhető Megfelelőségi honlapon találhat.

Előzetes tennivalók

- 1 Távolítsa el az alap burkolatát. Lásd: „Az alsó burkolat eltávolítása”, 10. oldal.
- 2 Az állapotjelző fény kártyájának kábelét csatlakoztassa le az alaplapi csatlakozójáról. Lásd: „Az állapotkijelző fény kártya eltávolítása”, 12. oldal.
- 3 Az akkumulátor eltávolítása. Lásd: „Az elem eltávolítása”, 14. oldal.

Művelet

- 1 Az I/O kábel lecsatlakoztatása az I/O kártyáról és az alapláról.

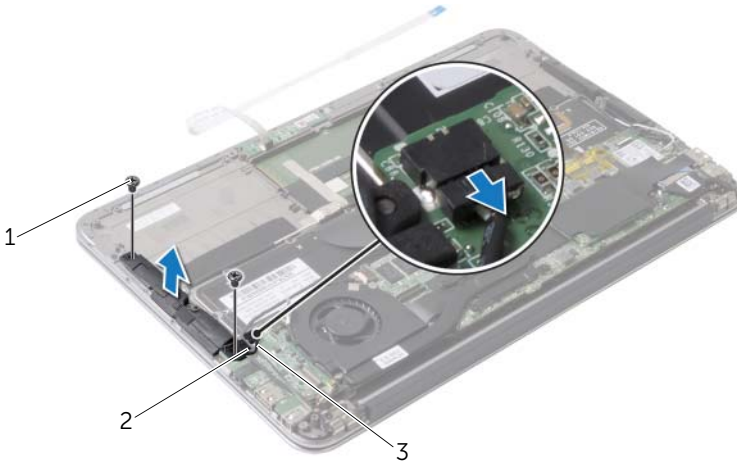


1 I/O kábel

2 I/O kártya

- 2 Csatlakoztassa le a baloldali hangszóró kábelét az I/O kártyáról.
- 3 Szabadítsa ki a vezeték nélküli kártya kábelét a baloldali hangszórón található kábelvezetőből.
- 4 Távolítsa el a csavarokat, amelyek a baloldali hangszórót a csuklótámasz szerkezethez rögzítik.

5 Emelje le a baloldali hangszórót a csuklótámasz szerkezetéről.



1 csavarok (2 db)

2 kábelvezető

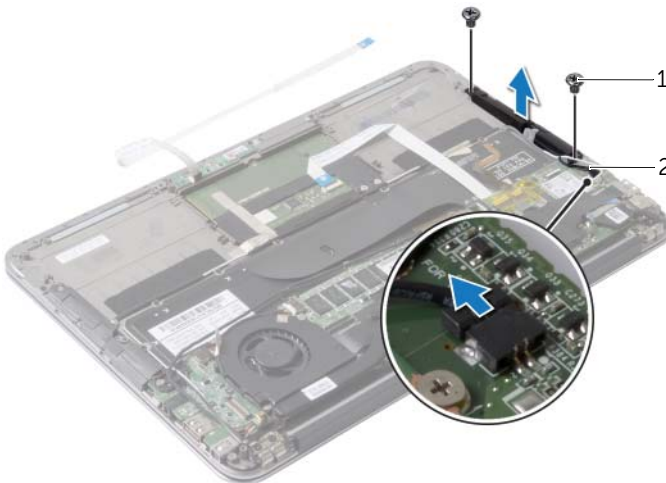
3 baloldali hangszóró kábel

6 Szabadítsa ki a vezeték nélküli kártya kábelét a jobboldali hangszórón található kábelvezetőből.

7 Csatolja le a jobboldali hangszóró kábelét az alaplapról.

8 Távolítsa el a csavarokat, amelyek a jobboldali hangszórót a csuklótámasz szerkezethez rögzítik.

9 Emelje le a jobboldali hangszórót a csuklótámasz szerkezetéről.



1 csavarok (2 db)

2 jobboldali hangszóró kábel

A hangszórók visszahelyezése



VIGYÁZAT: A számítógép belsejében végzett munka előtt olvassa el figyelmesen a számítógéphez mellékelt biztonsági tudnivalókat és kövesse az alábbi fejezet utasításait: „Mielőtt elkezdene dolgozni a számítógép belsejében”, 7. oldal. Miután befejezte a munkát a számítógép belsejében, kövesse a következő fejezet utasításait: „Miután befejezte a munkát a számítógép belsejében”, 9. oldal. További biztonsági útmutatásokat a dell.com/regulatory_compliance címen elérhető Megfelelőségi honlapon találhat.

Művelet

- 1 Igazítsa a baloldali hangszóró csavarhelyeit a csuklótámasz szerkezet csavarhelyeihez.
- 2 Helyezze vissza a csavarokat, amelyek a baloldali hangszórót rögzítik a csuklótámasz szerkezetéhez.
- 3 Vezesse el a vezeték nélküli kártya kábelét a baloldali hangszórón található kábelvezetőben.
- 4 Csatlakoztassa a baloldali hangszórót az I/O kártya csatlakozójához.
- 5 Az I/O kártya kábelét csatlakoztassa az I/O kártyára és az alaplpra.
- 6 Igazítsa a jobboldali hangszóró csavarhelyeit a csuklótámasz szerkezet csavarhelyeihez.
- 7 Helyezze vissza a csavarokat, amelyek a jobboldali hangszórót rögzítik a csuklótámasz szerkezetéhez.
- 8 Csatlakoztassa a jobbfali hangszóró kábelét az alaplapi csatlakozóhoz.
- 9 Vezesse el a vezeték nélküli kártya kábelét a jobboldali hangszórón található kábelvezetőben.

Teendők utána

- 1 Helyezze vissza az akkumulátort. Lásd: „Az akkumulátor visszahelyezése”, 15. oldal.
- 2 Csatlakoztassa az állapotjelző fény kártya kábelét az alaplpra. Lásd: „Az állapotjelző fény kártya visszahelyezése”, 13. oldal.
- 3 Helyezze vissza az alap burkolatot. Lásd: „Az alsó burkolat visszahelyezése”, 11. oldal.

A vezeték nélküli kártya eltávolítása



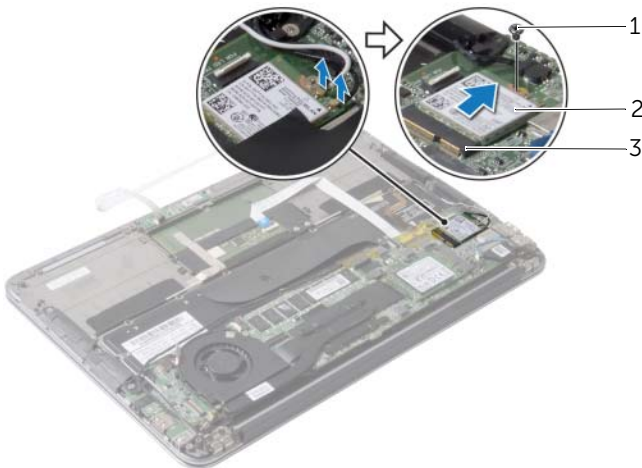
VIGYÁZAT: A számítógép belsejében végzett munka előtt olvassa el figyelmesen a számítógéphez mellékelt biztonsági tudnivalókat és kövesse az alábbi fejezet utasításait: „Mielőtt elkezdene dolgozni a számítógép belsejében”, 7. oldal. Miután befejezte a munkát a számítógép belsejében, kövesse a következő fejezet utasításait: „Miután befejezte a munkát a számítógép belsejében”, 9. oldal. További biztonsági útmutatásokat a dell.com/regulatory_compliance címen elérhető Megfelelőségi honlapon találhat.

Előzetes tennivalók

- 1 Távolítsa el az alap burkolatát. Lásd: „Az alsó burkolat eltávolítása”, 10. oldal.
- 2 Az állapotjelző fény kártyájának kábelét csatlakoztassa le az alaplapi csatlakozójáról. Lásd: „Az állapotkijelző fény kártya eltávolítása”, 12. oldal.
- 3 Az akkumulátor eltávolítása. Lásd: „Az elem eltávolítása”, 14. oldal.

Művelet

- 1 A vezeték nélküli kártya kábelét csatlakoztassa le a vezeték nélküli kártyáról.
- 2 Távolítsa el a csavart, amely a vezeték nélküli kártyát az alaplaphoz rögzíti.
- 3 Csúsztassa ki és távolítsa el a vezeték nélküli kártyát a foglalatából.



1 csavar

2 vezeték nélküli kártya

3 vezeték nélküli kártya csatlakozó

A vezeték nélküli kártya cseréje



VIGYÁZAT: A számítógép belsejében végzett munka előtt olvassa el figyelmesen a számítógéphez mellékelte biztonsági tudnivalókat és kövesse az alábbi fejezet utasításait: „Mielőtt elkezdene dolgozni a számítógép belsejében”, 7. oldal. Miután befejezte a munkát a számítógép belsejében, kövesse a következő fejezet utasításait: „Miután befejezte a munkát a számítógép belsejében”, 9. oldal. További biztonsági útmutatásokat a dell.com/regulatory_compliance címen elérhető Megfelelőségi honlapon találhat.

Művelet

- 1 Illessze a vezeték nélküli kártya aljának bemetszését a vezeték nélküli kártya csatlakozón lévő fülhöz.



FIGYELMEZTETÉS: A vezeték nélküli kártya sérülését elkerülendő ne helyezzen kábelt a vezeték nélküli kártya alá.

- 2 A vezeték nélküli kártyát megdöntve helyezze a vezeték nélküli kártya csatlakozójába.
- 3 Nyomja lefelé a vezeték nélküli kártya másik végét és helyezze vissza a csavart, amely a vezeték nélküli kártyát az alaplapra rögzíti.
- 4 Csatlakoztassa a vezeték nélküli kártya kábeleit a vezeték nélküli kártyára.

A következő táblázat tartalmazza a számítógép által támogatott vezeték nélküli kártyák kábeleinek színekódját.

| A vezeték nélküli kártya csatlakozói | A vezeték nélküli kártyák kábeleinek színekódja |
|--|---|
| WLAN + Bluetooth (2 db antennakábel) | |
| Fő WLAN + Bluetooth (fehér háromszög) | fehér |
| Kiegészítő WLAN + Bluetooth (fekete háromszög) | fekete |

Teendők utána

- 1 Helyezze vissza az akkumulátort. Lásd: „Az akkumulátor visszahelyezése”, 15. oldal.
- 2 Csatlakoztassa az állapotjelző fény kártya kábelét az alaplapra. Lásd: „Az állapotjelző fény kártya visszahelyezése”, 13. oldal.
- 3 Helyezze vissza az alap burkolatot. Lásd: „Az alsó burkolat visszahelyezése”, 11. oldal.

A tartós állapotú meghajtó eltávolítása

! **VIGYÁZAT:** A számítógép belsejében végzett munka előtt olvassa el figyelmesen a számítógéphez mellékelt biztonsági tudnivalókat és kövesse az alábbi fejezet utasításait: „Mielőtt elkezdene dolgozni a számítógép belsejében”, 7. oldal. Miután befejezte a munkát a számítógép belsejében, kövesse a következő fejezet utasításait: „Miután befejezte a munkát a számítógép belsejében”, 9. oldal. További biztonsági útmutatásokat a dell.com/regulatory_compliance címen elérhető Megfelelőségi honlapon találhat.

△ **FIGYELMEZTETÉS:** Az adatvesztés megelőzése érdekében ne távolítsa el a tartós állapotú meghajtót, ha a számítógép bekapcsolt vagy alvó állapotban van.

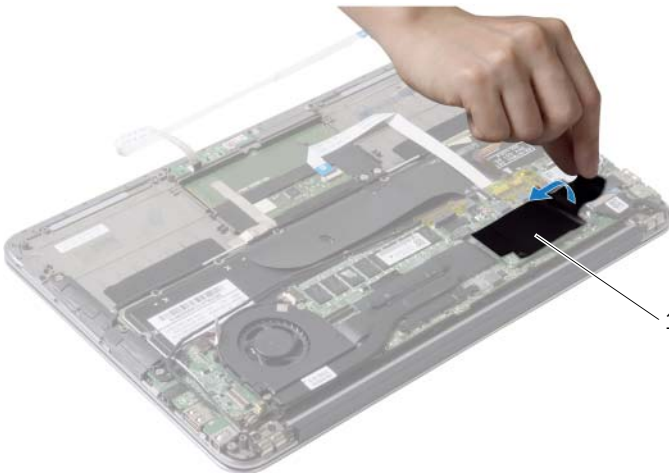
△ **FIGYELMEZTETÉS:** A szilárdtest-meghajtók különösen törékenyek. Kezelje óvatosan a szilárdtest-meghajtót.

Előzetes tennivalók

- 1 Távolítsa el az alap burkolatát. Lásd: „Az alsó burkolat eltávolítása”, 10. oldal.
- 2 Az állapotjelző fény kártyájának kábelét csatlakoztassa le az alaplapról. Lásd: „Az állapotkijelző fény kártya eltávolítása”, 12. oldal.
- 3 Az akkumulátor eltávolítása. Lásd: „Az elem eltávolítása”, 14. oldal.

Művelet

- 1 Fejtsse le a tartós állapotú meghajtóra ragasztott ragasztószalagot.



1 szalag

- 2 Távolítsa el a csavart, amely a merevlemez-meghajtó szerkezetet az alaplaphoz rögzíti.
- 3 Csúsztassa el és emelje ki a tartós állapotú meghajtót annak csatlakozójából.



| | | | |
|---|----------------------|---|-------------------------------------|
| 1 | csavar | 2 | tartós állapotú meghajtó csatlakozó |
| 3 | szilárdtest-meghajtó | | |

A tartós állapotú meghajtó visszahelyezése



VIGYÁZAT: A számítógép belsejében végzett munka előtt olvassa el figyelmesen a számítógéphez mellékelt biztonsági tudnivalókat és kövesse az alábbi fejezet utasításait: „Mielőtt elkezdene dolgozni a számítógép belsejében”, 7. oldal. Miután befejezte a munkát a számítógép belsejében, kövesse a következő fejezet utasításait: „Miután befejezte a munkát a számítógép belsejében”, 9. oldal. További biztonsági útmutatásokat a dell.com/regulatory_compliance címen elérhető Megfelelőségi honlapon találhat.

Művelet

- 1 Igazítsa a tartós állapotú meghajtót a tartós állapotú meghajtó csatlakozó füléhez.



FIGYELMEZTETÉS: Határozott és egyenletes nyomással csúsztassa a tartós állapotú meghajtó a helyére. Túlzott erő alkalmazása a csatlakozó sérülését okozhatja.

- 2 Csúsztassa ferdén a tartós állapotú meghajtót a tartós állapotú meghajtó csatlakozójába.
- 3 Nyomja le a tartós állapotú meghajtó másik végét és helyezze vissza a tartós állapotú meghajtót az alaplapra rögzítő csavart.
- 4 Ragassza a ragasztószalagot a tartós állapotú meghajtóra.

Teendők utána

- 1 Helyezze vissza az akkumulátort. Lásd: „Az akkumulátor visszahelyezése”, 15. oldal.
- 2 Csatlakoztassa az állapotjelző fény kártya kábelét az alaplapra. Lásd: „Az állapotjelző fény kártya visszahelyezése”, 13. oldal.
- 3 Helyezze vissza az alap burkolatot. Lásd: „Az alsó burkolat visszahelyezése”, 11. oldal.

A hűtőborda eltávolítása



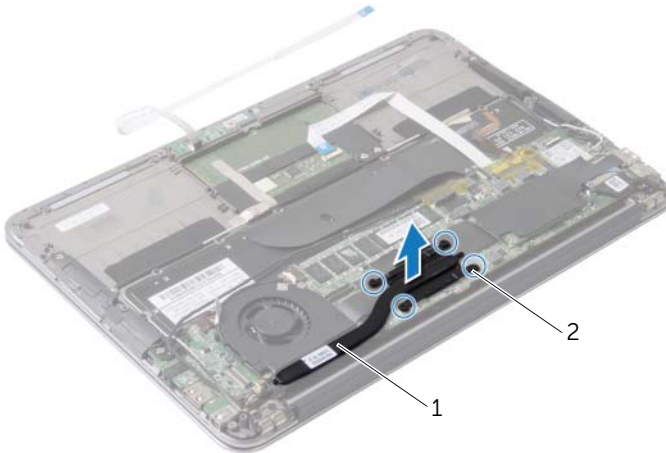
VIGYÁZAT: A számítógép belsejében végzett munka előtt olvassa el figyelmesen a számítógéphez mellékelt biztonsági tudnivalókat és kövesse az alábbi fejezet utasításait: „Mielőtt elkezdene dolgozni a számítógép belsejében”, 7. oldal. Miután befejezte a munkát a számítógép belsejében, kövesse a következő fejezet utasításait: „Miután befejezte a munkát a számítógép belsejében”, 9. oldal. További biztonsági útmutatásokat a dell.com/regulatory_compliance címen elérhető Megfelelőségi honlapon találhat.

Előzetes tennivalók

- 1 Távolítsa el az alap burkolatát. Lásd: „Az alsó burkolat eltávolítása”, 10. oldal.
- 2 Az állapotjelző fény kártyájának kábelét csatlakoztassa le az alaplapról. Lásd: „Az állapotkijelző fény kártya eltávolítása”, 12. oldal.
- 3 Az akkumulátor eltávolítása. Lásd: „Az elem eltávolítása”, 14. oldal.

Művelet

- 1 Egymás után (a hűtőbordán jelölt sorrendben) lazítsa meg a hűtőbordát az alaplaphoz rögzítő elveszíthetetlen csavarokat.
- 2 Emelje le a hűtőbordát az alaplapról.



1 hűtőborda

2 elveszíthetetlen csavarok (4 db)

A hűtőborda visszahelyezése



VIGYÁZAT: A számítógép belsejében végzett munka előtt olvassa el figyelmesen a számítógéphez mellékelte biztonsági tudnivalókat és kövesse az alábbi fejezet utasításait: „Mielőtt elkezdene dolgozni a számítógép belsejében”, 7. oldal. Miután befejezte a munkát a számítógép belsejében, kövesse a következő fejezet utasításait: „Miután befejezte a munkát a számítógép belsejében”, 9. oldal. További biztonsági útmutatásokat a dell.com/regulatory_compliance címen elérhető Megfelelőségi honlapon találhat.

Művelet



MEGJEGYZÉS: Az eredeti hővezető paszta újra használható, ha az eredeti alaplapon és hűtőbordát újra egyben szereli be. Akár az alaplapon, akár a hűtőbordát lecseréli, a hőelvezetés biztosításához használja a készletben található hőelvezető lapot.

- 1 Tisztítsa le a hővezető pasztát a hűtőborda aljáról és vigye fel újra.
- 2 Illessze a hűtőbordán lévő csavarokat az alaplapon található csavarlyukakhoz.
- 3 Egymás után (a hűtőbordán jelölt sorrendben) húzza meg a hűtőbordát az alaplaphoz rögzítő elveszíthetetlen csavarokat.

Teendők utána

- 1 Helyezze vissza az akkumulátort. Lásd: „Az akkumulátor visszahelyezése”, 15. oldal.
- 2 Csatlakoztassa az állapotjelző fény kártya kábelét az alaplpra. Lásd: „Az állapotjelző fény kártya visszahelyezése”, 13. oldal.
- 3 Helyezze vissza az alap burkolatot. Lásd: „Az alsó burkolat visszahelyezése”, 11. oldal.

A ventilátor eltávolítása



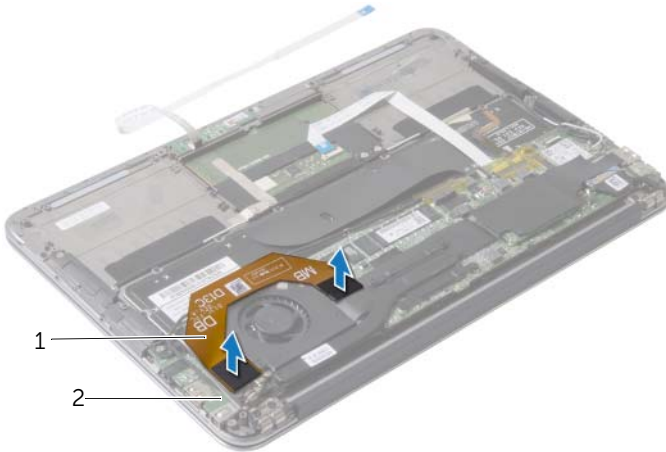
VIGYÁZAT: A számítógép belsejében végzett munka előtt olvassa el figyelmesen a számítógéphez mellékelt biztonsági tudnivalókat és kövesse az alábbi fejezet utasításait: „Mielőtt elkezdene dolgozni a számítógép belsejében”, 7. oldal. Miután befejezte a munkát a számítógép belsejében, kövesse a következő fejezet utasításait: „Miután befejezte a munkát a számítógép belsejében”, 9. oldal. További biztonsági útmutatásokat a dell.com/regulatory_compliance címen elérhető Megfelelőségi honlapon találhat.

Előzetes tennivalók

- 1 Távolítsa el az alap burkolatát. Lásd: „Az alsó burkolat eltávolítása”, 10. oldal.
- 2 Az állapotjelző fény kártyájának kábelét csatlakoztassa le az alaplapról. Lásd: „Az állapotkijelző fény kártya eltávolítása”, 12. oldal.
- 3 Az akkumulátor eltávolítása. Lásd: „Az elem eltávolítása”, 14. oldal.

Művelet

- 1 Az I/O kábel lecsatlakoztatása az I/O kártyáról és az alaplapról.



1 I/O kábel

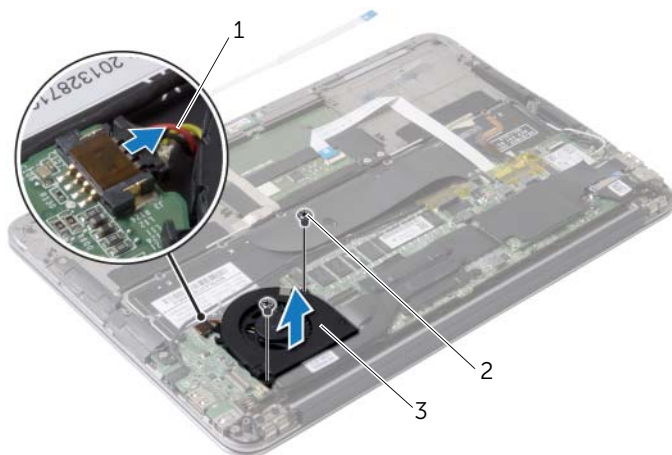
2 I/O kártya

- 2 Csatlakoztassa le a hálózati adapterbemenet kábelét az alaplapról.
- 3 Oldja ki a tápadapter port kábelét a számítógép alján lévő kábelvezetőkől.



| | |
|----------------|--------------------------|
| 1 kábelvezetők | 2 tápadapter port kábele |
|----------------|--------------------------|

- 4 Válassza le a ventilátor kábelét az I/O kártya csatlakozójáról.
- 5 Távolítsa el a csavarokat, amelyek a ventilátort rögzítik a csuklótámasz szerkezethez.
- 6 A ventilátort emelje le a csuklótámasz szerkezetről.



| | |
|-------------------|-------------------|
| 1 ventilátorkábel | 2 csavarok (2 db) |
| 3 ventilátor | |

A ventilátor visszahelyezése



VIGYÁZAT: A számítógép belsejében végzett munka előtt olvassa el figyelmesen a számítógéphez mellékelt biztonsági tudnivalókat és kövesse az alábbi fejezet utasításait: „Mielőtt elkezdene dolgozni a számítógép belsejében”, 7. oldal. Miután befejezte a munkát a számítógép belsejében, kövesse a következő fejezet utasításait: „Miután befejezte a munkát a számítógép belsejében”, 9. oldal. További biztonsági útmutatásokat a dell.com/regulatory_compliance címen elérhető Megfelelőségi honlapon találhat.

Művelet

- 1 Igazítsa a ventilátor csavarhelyeit a csuklótámasz szerkezet csavarhelyeihez.
- 2 Helyezze vissza a csavarokat, amelyek a ventilátort rögzítik a csuklótámasz szerkezethez.
- 3 Csatlakoztassa a ventilátorkábelt az I/O kártya csatlakozójához.
- 4 Vezesse el a hálózati tápadapter port kábelét a ventilátoron lévő kábelvezetőkben.
- 5 Csatlakoztassa a hálózati tápadapter port kábelét az alaplpra.
- 6 Az I/O kártya kábelét csatlakoztassa az I/O kártyára és az alaplpra.

Teendők utána

- 1 Helyezze vissza az akkumulátort. Lásd: „Az akkumulátor visszahelyezése”, 15. oldal.
- 2 Csatlakoztassa az állapotjelző fény kártya kábelét az alaplpra. Lásd: „Az állapotjelző fény kártya visszahelyezése”, 13. oldal.
- 3 Helyezze vissza az alap burkolatot. Lásd: „Az alsó burkolat visszahelyezése”, 11. oldal.

A tápadapter port eltávolítása



VIGYÁZAT: A számítógép belsejében végzett munka előtt olvassa el figyelmesen a számítógéphez mellékelt biztonsági tudnivalókat és kövesse az alábbi fejezet utasításait: „Mielőtt elkezdene dolgozni a számítógép belsejében”, 7. oldal. Miután befejezte a munkát a számítógép belsejében, kövesse a következő fejezet utasításait: „Miután befejezte a munkát a számítógép belsejében”, 9. oldal. További biztonsági útmutatásokat a dell.com/regulatory_compliance címen elérhető Megfelelőségi honlapon találhat.

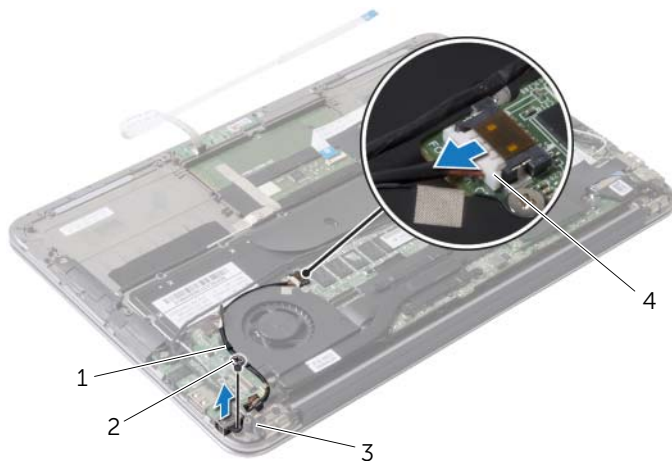
Előzetes tennivalók

- 1 Távolítsa el az alap burkolatát. Lásd: „Az alsó burkolat eltávolítása”, 10. oldal.
- 2 Az állapotjelző fény kártyájának kábelét csatlakoztassa le az alaplapi csatlakozójáról. Lásd: „Az állapotkijelző fény kártya eltávolítása”, 12. oldal.
- 3 Az akkumulátor eltávolítása. Lásd: „Az elem eltávolítása”, 14. oldal.

Művelet

- 1 Távolítsa el a vezeték nélküli kártya és az érintőképernyő kábeleit a kijelző csuklópánton található vezetőiből.
- 2 Csatlakoztassa le a hálózati adapterbemenet kábelét az alaplapról.
- 3 Oldja ki a tápadapter port kábelét a számítógép alján lévő kábelvezetőkől.
- 4 Távolítsa el a csavart, amely a tápadapter portot a csuklótámasz szerkezethez rögzíti.

- 5 Finoman emelje le a táp-adapter port kábelét, és engedje ki a táp-adapter port kábelt a vezeték nélküli kártya kábele alól.



| | | | |
|---|------------------------------------|---|------------------------|
| 1 | kábelvezetők a ventilátoron | 2 | csavar |
| 3 | kábelvezető a kijelző csuklópánton | 4 | tápadapter port kábele |

A tápadapter port visszahelyezése



VIGYÁZAT: A számítógép belsejében végzett munka előtt olvassa el figyelmesen a számítógéphez mellékelt biztonsági tudnivalókat és kövesse az alábbi fejezet utasításait: „Mielőtt elkezdene dolgozni a számítógép belsejében”, 7. oldal. Miután befejezte a munkát a számítógép belsejében, kövesse a következő fejezet utasításait: „Miután befejezte a munkát a számítógép belsejében”, 9. oldal. További biztonsági útmutatásokat a dell.com/regulatory_compliance címen elérhető Megfelelőségi honlapon találhat.

Művelet

- 1 A tápadapter port csavarlyukait illessze a csuklótámasz szerkezet csavarlyukaihoz.
- 2 Helyezze vissza a csavart, amely a tápadapter portot a csuklótámasz szerkezethez rögzíti.
- 3 Csúsztassa a táp-adapter portját a vezeték nélküli kártya kábele alá, majd vezesse a táp-adapter port kábelét keresztül a ventilátoron található vezetőin.
- 4 Csatlakoztassa a hálózati tápadapter port kábelét az alaplapra.
- 5 Vezesse át a vezeték nélküli kártya és az érintőképernyő kábeleit a kijelző csuklópánton található vezetőin.

Teendők utána

- 1 Helyezze vissza az akkumulátort. Lásd: „Az akkumulátor visszahelyezése”, 15. oldal.
- 2 Csatlakoztassa az állapotjelző fény kártya kábelét az alaplapra. Lásd: „Az állapotjelző fény kártya visszahelyezése”, 13. oldal.
- 3 Helyezze vissza az alap burkolatot. Lásd: „Az alsó burkolat visszahelyezése”, 11. oldal.

Az I/O kártya eltávolítása



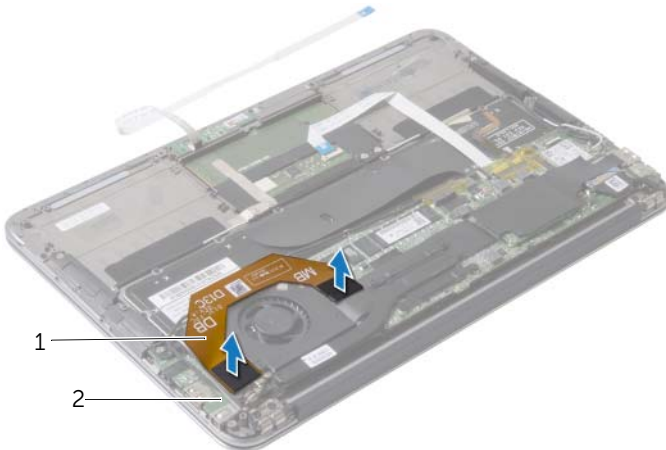
VIGYÁZAT: A számítógép belsejében végzett munka előtt olvassa el figyelmesen a számítógéphez mellékelt biztonsági tudnivalókat és kövesse az alábbi fejezet utasításait: „Mielőtt elkezdene dolgozni a számítógép belsejében”, 7. oldal. Miután befejezte a munkát a számítógép belsejében, kövesse a következő fejezet utasításait: „Miután befejezte a munkát a számítógép belsejében”, 9. oldal. További biztonsági útmutatásokat a dell.com/regulatory_compliance címen elérhető Megfelelőségi honlapon találhat.

Előzetes tennivalók

- 1 Távolítsa el az alap burkolatát. Lásd: „Az alsó burkolat eltávolítása”, 10. oldal.
- 2 Az állapotjelző fény kártyájának kábelét csatlakoztassa le az alaplapi csatlakozójáról. Lásd: „Az állapotkijelző fény kártya eltávolítása”, 12. oldal.
- 3 Az akkumulátor eltávolítása. Lásd: „Az elem eltávolítása”, 14. oldal.
- 4 Távolítsa el a hangszórókat. Lásd: „A hangszórók eltávolítása”, 16. oldal.
- 5 Távolítsa el a tápadapter portot. Lásd: „A tápadapter port eltávolítása”, 29. oldal.
- 6 Távolítsa el a ventilátort. Lásd: „A ventilátor eltávolítása”, 26. oldal.

Művelet

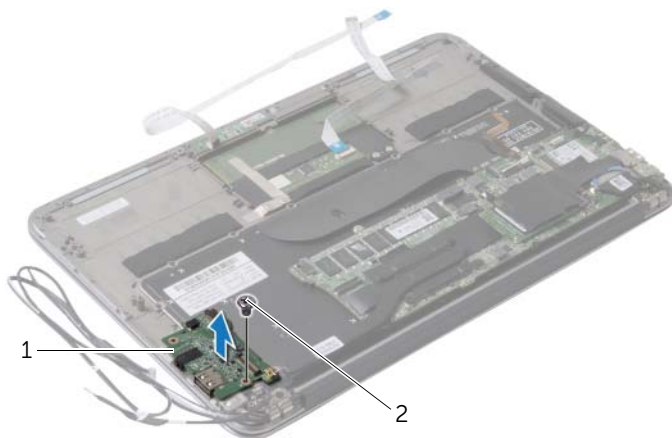
- 1 Az I/O kábel lecsatlakoztása az I/O kártyáról és az alaplapról.



1 I/O kábel

2 I/O kártya

- 2 Távolítsa el a csavart, amely az I/O kártyát a csuklótámasz szerkezetéhez rögzíti.
- 3 Emelje le az I/O kártyát a csuklótámasz szerkezetről.



1 I/O kártya

2 csavar

Az I/O kártya visszahelyezése



VIGYÁZAT: A számítógép belsejében végzett munka előtt olvassa el figyelmesen a számítógéphez mellékelt biztonsági tudnivalókat és kövesse az alábbi fejezet utasításait: „Mielőtt elkezdene dolgozni a számítógép belsejében”, 7. oldal. Miután befejezte a munkát a számítógép belsejében, kövesse a következő fejezet utasításait: „Miután befejezte a munkát a számítógép belsejében”, 9. oldal. További biztonsági útmutatásokat a [dell.com/regulatory_compliance](https://www.dell.com/regulatory_compliance) címen elérhető Megfelelőségi honlapon találhat.

Művelet

- 1 Az I/O kártya csavarlyukait illessze a csuklótámasz szerkezet csavarlyukaihoz.
- 2 Távolítsa el a csavart, amely az I/O kártyát a csuklótámasz szerkezethez rögzíti.

Teendők utána

- 1 Helyezze vissza a ventilátor. Lásd: „A ventilátor visszahelyezése”, 28. oldal.
- 2 Helyezze vissza a tápadapter portot. Lásd: „A tápadapter port visszahelyezése”, 31. oldal.
- 3 Helyezze vissza a hangszórókat Lásd: „A hangszórók visszahelyezése”, 18. oldal.
- 4 Helyezze vissza az akkumulátort. Lásd: „Az akkumulátor visszahelyezése”, 15. oldal.
- 5 Csatlakoztassa az állapotjelző fény kártya kábelét az alaplapra. Lásd: „Az állapotjelző fény kártya visszahelyezése”, 13. oldal.
- 6 Helyezze vissza az alap burkolatot. Lásd: „Az alsó burkolat visszahelyezése”, 11. oldal.

Az alaplap eltávolítása



VIGYÁZAT: A számítógép belsejében végzett munka előtt olvassa el figyelmesen a számítógéphez mellékelt biztonsági tudnivalókat és kövesse az alábbi fejezet utasításait: „Mielőtt elkezdene dolgozni a számítógép belsejében”, 7. oldal. Miután befejezte a munkát a számítógép belsejében, kövesse a következő fejezet utasításait: „Miután befejezte a munkát a számítógép belsejében”, 9. oldal. További biztonsági útmutatásokat a dell.com/regulatory_compliance címen elérhető Megfelelőségi honlapon találhat.

Előzetes tennivalók

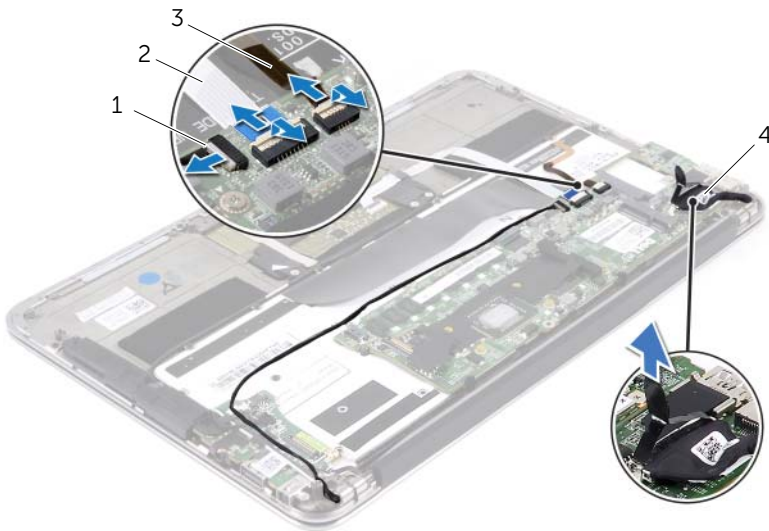
- 1 Távolítsa el az alap burkolatát. Lásd: „Az alsó burkolat eltávolítása”, 10. oldal.
- 2 Az állapotjelző fény kártyájának kábelét csatlakoztassa le az alaplapi csatlakozójáról. Lásd: „Az állapotkijelző fény kártya eltávolítása”, 12. oldal.
- 3 Az akkumulátor eltávolítása. Lásd: „Az elem eltávolítása”, 14. oldal.
- 4 Távolítsa el a jobb hangszórót. Lásd: „A hangszórók eltávolítása”, 16. oldal.
- 5 Távolítsa el a vezeték nélküli kártyát. Lásd: „A vezeték nélküli kártya eltávolítása”, 19. oldal.
- 6 A tartós állapotú meghajtó eltávolítása. Lásd: „A tartós állapotú meghajtó eltávolítása”, 21. oldal.
- 7 Távolítsa el a hűtőbordát. Lásd: „A hűtőborda eltávolítása”, 24. oldal.
- 8 Távolítsa el a ventilátort. Lásd: „A ventilátor eltávolítása”, 26. oldal.

Művelet

MEGJEGYZÉS: Az alaplap cseréjével minden módosítás elvész, amelyet a BIOS-ban a Rendszerbeállítás használatával végzett. Az alaplap cseréje után a BIOS-ban adja meg a számítógép szervizcímkejét és hajtsa végre újra a kívánt változtatásokat. További információkért lásd: „A szervizcímke megadása a BIOS-ban”, 38. oldal

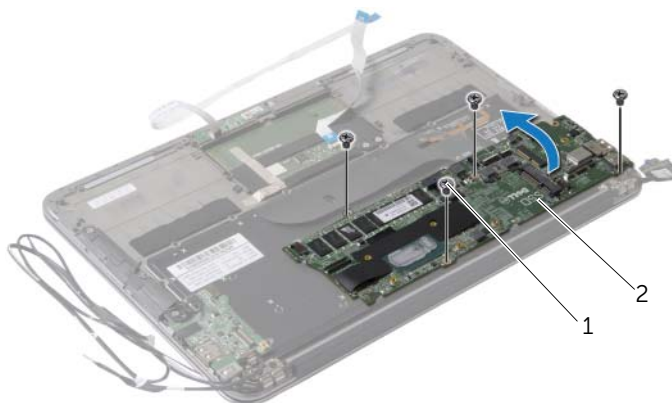
MEGJEGYZÉS: A kábelek alaplapról történő eltávolítása előtt jegyezze fel a csatlakozók helyét, hogy az alaplap visszaszerelésekor azokat megfelelően vissza tudja csatlakoztatni.

- 1 Válassza le a kijelzőkábelét az alaplapról.
- 2 Csatlakoztassa le az érintőképernyő kábelét az alaplapról.
- 3 Emelje meg a csatlakozó reteszt, és a húzó-fül segítségével, csatlakoztassa szét az érintőpanel kábelét és a billentyűzet háttérvilágítás kábelét az alaplapi csatlakozóikból.



| | | | |
|---|---|---|-------------------|
| 1 | billentyűzet háttérvilágításának kábele | 2 | érintőpanel kábel |
| 3 | érintőképernyő kábele | 4 | kijelzőkábel |

- 4 Távolítsa el a csavarokat, amelyek az alaplapot rögzítik a csuklótámasz szerkezethez.
- 5 Fordítsa fel az alaplapot, és tegye a csuklótámasz szerkezetre.



1 csavarok (4 db)

2 alaplap

- 6 Emelje fel a csatlakozóreteszt, és válassza le a billentyűzet kábelét az alaplapról.



1 billentyűzetkábel

Az alaplap visszahelyezése



VIGYÁZAT: A számítógép belsejében végzett munka előtt olvassa el figyelmesen a számítógéphez mellékelt biztonsági tudnivalókat és kövesse az alábbi fejezet utasításait: „Mielőtt elkezdene dolgozni a számítógép belsejében”, 7. oldal. Miután befejezte a munkát a számítógép belsejében, kövesse a következő fejezet utasításait: „Miután befejezte a munkát a számítógép belsejében”, 9. oldal. További biztonsági útmutatásokat a dell.com/regulatory_compliance címen elérhető Megfelelőségi honlapon találhat.

Művelet

- 1 Csúsztassa a billentyűzet kábelét az alaplapon lévő billentyűzet kábel csatlakozóba, és nyomja le a csatlakozóreteszt a kábel rögzítéséhez.
- 2 Az alaplapon lévő csavarlyukakat illessze a csuklótámasz szerkezeten lévő csavarlyukakhoz.
- 3 Helyezze vissza a csavarokat, amelyek az alaplapot rögzítik a csuklótámasz szerkezethez.
- 4 Csatlakoztassa az érintőképernyő kábelét az alaplaphoz.
- 5 Csatlakoztassa a kijelzőkábelét az alaplapra.
- 6 Csúsztassa be az érintőpanel kábelét és a billentyűzet háttérvilágítás kábelét az alaplapi csatlakozóikba, majd nyomja le a csatlakozóreteszt a kábelek rögzítéséhez.

Teendők utána

- 1 Helyezze vissza a ventilátor. Lásd: „A ventilátor visszahelyezése”, 28. oldal.
- 2 Helyezze vissza a hűtőbordát. Lásd: „A hűtőborda visszahelyezése”, 25. oldal.
- 3 A tartós állapotú meghajtó visszahelyezése. Lásd: „A tartós állapotú meghajtó visszahelyezése”, 23. oldal.
- 4 Helyezze vissza a vezeték nélküli kártyát. Lásd: „A vezeték nélküli kártya cseréje”, 20. oldal.
- 5 A jobboldali hangszóró visszahelyezése. Lásd: „A hangszórók visszahelyezése”, 18. oldal.
- 6 Helyezze vissza az akkumulátort. Lásd: „Az akkumulátor visszahelyezése”, 15. oldal.
- 7 Csatlakoztassa az állapotjelző fény kártya kábelét az alaplapra. Lásd: „Az állapotjelző fény kártya visszahelyezése”, 13. oldal.
- 8 Helyezze vissza az alap burkolatot. Lásd: „Az alsó burkolat visszahelyezése”, 11. oldal.

A szervizcímke megadása a BIOS-ban

- 1 Kapcsolja be a számítógépet.
- 2 A rendszerbeállító segédprogramba lépéshez nyomja meg az <F2> billentyűt az indítási önteszt (POST) során.
- 3 Navigáljon a főlapra, és a Service Tag Setting (Szervizcímke-beállítás) mezőbe gépelje be a szervizcímjét.

A gombelem eltávolítása



VIGYÁZAT: A számítógép belsejében végzett munka előtt olvassa el figyelmesen a számítógéphez mellékelt biztonsági tudnivalókat és kövesse az alábbi fejezet utasításait: „Mielőtt elkezdene dolgozni a számítógép belsejében”, 7. oldal. Miután befejezte a munkát a számítógép belsejében, kövesse a következő fejezet utasításait: „Miután befejezte a munkát a számítógép belsejében”, 9. oldal. További biztonsági útmutatásokat a dell.com/regulatory_compliance címen elérhető Megfelelőségi honlapon találhat.



VIGYÁZAT: Ha nem megfelelően helyezi be, az elem felrobbanhat. Az elemet csak azonos vagy megfelelő típusúra cserélje. A használt elemeket az elem gyártójának utasításai szerint helyezze hulladéklerakóba.



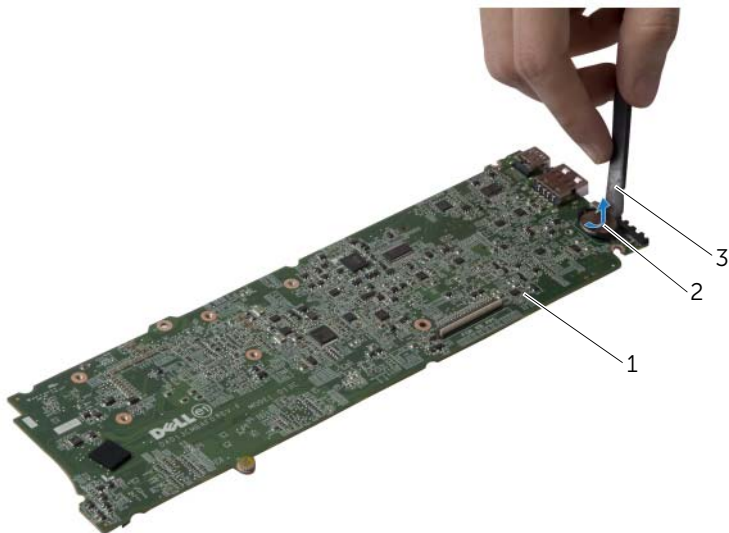
FIGYELMEZTETÉS: A gombelem eltávolításával visszaállítja az alapértelmezett BIOS-beállításokat. Javasoljuk, hogy a gombelem eltávolítása előtt jegyezze fel a BIOS beállításokat.

Előzetes tennivalók

- 1 Távolítsa el az alap burkolatát. Lásd: „Az alsó burkolat eltávolítása”, 10. oldal.
- 2 Az állapotjelző fény kártyájának kábelét csatlakoztassa le az alaplapi csatlakozójáról. Lásd: „Az állapotkijelző fény kártya eltávolítása”, 12. oldal.
- 3 Az akkumulátor eltávolítása. Lásd: „Az elem eltávolítása”, 14. oldal.
- 4 Távolítsa el a vezeték nélküli kártyát. Lásd: „A vezeték nélküli kártya eltávolítása”, 19. oldal.
- 5 A tartós állapotú meghajtó eltávolítása. Lásd: „A tartós állapotú meghajtó eltávolítása”, 21. oldal.
- 6 Távolítsa el a hűtőbordát. Lásd: „A hűtőborda eltávolítása”, 24. oldal.
- 7 Távolítsa el a ventilátort. Lásd: „A ventilátor eltávolítása”, 26. oldal.
- 8 Távolítsa el az alaplapot. Lásd: „Az alaplappal eltávolítása”, 35. oldal.

Művelet

Egy műanyag pálca segítségével óvatosan fejtse ki a gombelemet az alaplapon található aljzatból.



1 alaplap

2 gombelem

3 műanyag pálca

A gombelem visszahelyezése



VIGYÁZAT: A számítógép belsejében végzett munka előtt olvassa el figyelmesen a számítógéphez mellékelt biztonsági tudnivalókat és kövesse az alábbi fejezet utasításait: „Mielőtt elkezdene dolgozni a számítógép belsejében”, 7. oldal. Miután befejezte a munkát a számítógép belsejében, kövesse a következő fejezet utasításait: „Miután befejezte a munkát a számítógép belsejében”, 9. oldal. További biztonsági útmutatásokat a [dell.com/regulatory_compliance](https://www.dell.com/regulatory_compliance) címen elérhető Megfelelőségi honlapon találhat.

Művelet

Helyezze a gombelemet pozitív oldalával fölfelé az alaplapon található aljzatba.

Teendők utána

- 1 Helyezze vissza az alaplapot. Lásd: „Az alaplap visszahelyezése”, 38. oldal.
- 2 Helyezze vissza a ventilátor. Lásd: „A ventilátor visszahelyezése”, 28. oldal.
- 3 Helyezze vissza a hűtőbordát. Lásd: „A hűtőboroda visszahelyezése”, 25. oldal.
- 4 A tartós állapotú meghajtó visszahelyezése. Lásd: „A tartós állapotú meghajtó visszahelyezése”, 23. oldal.
- 5 Helyezze vissza a vezeték nélküli kártyát. Lásd: „A vezeték nélküli kártya cseréje”, 20. oldal.
- 6 Helyezze vissza az akkumulátort. Lásd: „Az akkumulátor visszahelyezése”, 15. oldal.
- 7 Csatlakoztassa az állapotjelző fény kártya kábelét az alaplapra. Lásd: „Az állapotjelző fény kártya visszahelyezése”, 13. oldal.
- 8 Helyezze vissza az alap burkolatot. Lásd: „Az alsó burkolat visszahelyezése”, 11. oldal.

A kijelző szerelvény eltávolítása



VIGYÁZAT: A számítógép belsejében végzett munka előtt olvassa el figyelmesen a számítógéphez mellékelt biztonsági tudnivalókat és kövesse az alábbi fejezet utasításait: „Mielőtt elkezdene dolgozni a számítógép belsejében”, 7. oldal. Miután befejezte a munkát a számítógép belsejében, kövesse a következő fejezet utasításait: „Miután befejezte a munkát a számítógép belsejében”, 9. oldal. További biztonsági útmutatásokat a dell.com/regulatory_compliance címen elérhető Megfelelőségi honlapon találhat.

Előzetes tennivalók

- 1 Távolítsa el az alap burkolatát. Lásd: „Az alsó burkolat eltávolítása”, 10. oldal.
- 2 Az állapotjelző fény kártyájának kábelét csatlakoztassa le az alaplapi csatlakozójáról. Lásd: „Az állapotkijelző fény kártya eltávolítása”, 12. oldal.
- 3 Az akkumulátor eltávolítása. Lásd: „Az elem eltávolítása”, 14. oldal.

Művelet

- 1 Válassza le a kijelzőkábelét az alaplapról.



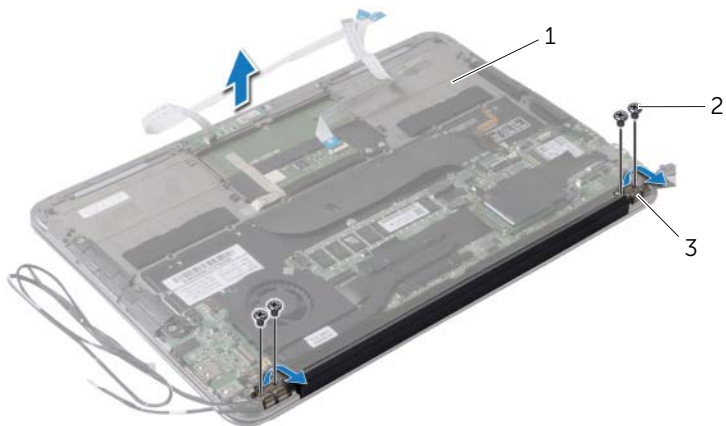
1 kijelzőkábel

- 2 Csatlakoztassa le a vezeték nélküli kártya kábeleit a vezeték nélküli kártyán lévő csatlakozókról.
- 3 Csatlakoztassa le az érintőképernyő kábelét az alaplapról.
- 4 Emelje meg a csatlakozó reteszt, és a húzófül segítségével csatlakoztassa le az érintőpanel kábelét az alaplapról.
- 5 Vegye ki a vezeték nélküli kártya kábelét annak vezetőikből.



| | | | |
|---|---------------------------------------|---|-------------------|
| 1 | vezeték nélküli kártya kábelek (2 db) | 2 | érintőpanel kábel |
| 3 | érintőképernyő kábele | | |

- 6 Távolítsa el a csavarokat, amelyek a kijelző szerkezetet rögzítik a csuklótámasz szerkezetéhez.
- 7 Finoman, 90 fokos szögben emelje meg a csuklótámasz szerkezet, majd vegye ki a csuklótámasz szerkezetet a kijelzőszerkezetből.



| | | | |
|---|--------------------------------|---|-----------------|
| 1 | csuklótámasz szerkezet | 2 | csavarok (4 db) |
| 3 | a kijelző csuklópántjai (2 db) | | |

A kijelző szerelvény visszahelyezése



VIGYÁZAT: A számítógép belsejében végzett munka előtt olvassa el figyelmesen a számítógéphez mellékelte biztonsági tudnivalókat és kövesse az alábbi fejezet utasításait: „Mielőtt elkezdene dolgozni a számítógép belsejében”, 7. oldal. Miután befejezte a munkát a számítógép belsejében, kövesse a következő fejezet utasításait: „Miután befejezte a munkát a számítógép belsejében”, 9. oldal. További biztonsági útmutatásokat a dell.com/regulatory_compliance címen elérhető Megfelelőségi honlapon találhat.

Művelet

- 1 Csúsztassa és helyezze a csuklótámasz szerkezetet a kijelzőszerkezet fölé.
- 2 Nyomja le a kijelző csuklópántjait és igazítsa a kijelző csuklópánt csavarhelyeit a csuklótámaszon lévő csavarhelyekhez.
- 3 Helyezze vissza a csavarokat, amelyek a kijelző szerkezetet rögzítik a csuklótámasz szerkezetéhez.
- 4 Vezesse át a vezeték nélküli kártya kábeleit a vezetőkimenetekre.
- 5 Csúsztassa a érintőpanel kábelét az alaplapon lévő csatlakozójába, és nyomja le a csatlakozóreteszt a billentyűzet kábelének rögzítéséhez.
- 6 Csatlakoztassa a vezeték nélküli kártya kábeleit a vezeték nélküli kártyán lévő csatlakozókra.

A következő táblázat tartalmazza a számítógép által támogatott vezeték nélküli kártyák kábeleinek színkódját.

| A vezeték nélküli kártya csatlakozói | A vezeték nélküli kártyák kábeleinek színkódja |
|--|--|
| WLAN + Bluetooth (2 db antennakábel) | |
| Fő WLAN + Bluetooth (fehér háromszög) | fehér |
| Kiegészítő WLAN + Bluetooth (fekete háromszög) | fekete |

Teendők utána

- 1 Helyezze vissza az akkumulátort. Lásd: „Az akkumulátor visszahelyezése”, 15. oldal.
- 2 Csatlakoztassa az állapotjelző fény kártya kábelét az alaplapra. Lásd: „Az állapotjelző fény kártya visszahelyezése”, 13. oldal.
- 3 Helyezze vissza az alap burkolatot. Lásd: „Az alsó burkolat visszahelyezése”, 11. oldal.

A billentyűzet eltávolítása



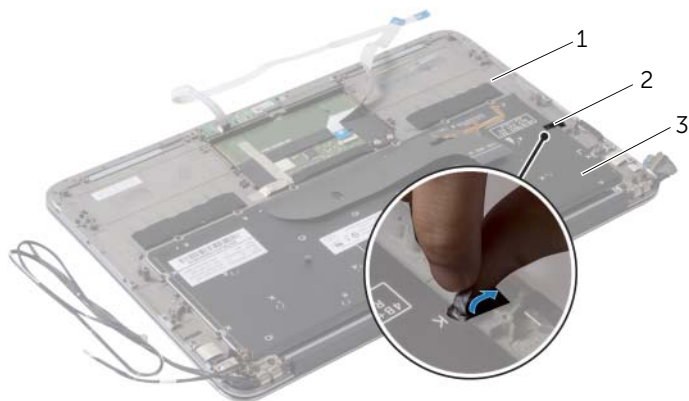
VIGYÁZAT: A számítógép belsejében végzett munka előtt olvassa el figyelmesen a számítógéphez mellékelt biztonsági tudnivalókat és kövesse az alábbi fejezet utasításait: „Mielőtt elkezdene dolgozni a számítógép belsejében”, 7. oldal. Miután befejezte a munkát a számítógép belsejében, kövesse a következő fejezet utasításait: „Miután befejezte a munkát a számítógép belsejében”, 9. oldal. További biztonsági útmutatásokat a dell.com/regulatory_compliance címen elérhető Megfelelőségi honlapon találhat.

Előzetes tennivalók

- 1 Távolítsa el az alap burkolatát. Lásd: „Az alsó burkolat eltávolítása”, 10. oldal.
- 2 Az állapotjelző fény kártyájának kábelét csatlakoztassa le az alaplapról. Lásd: „Az állapotkijelző fény kártya eltávolítása”, 12. oldal.
- 3 Az akkumulátor eltávolítása. Lásd: „Az elem eltávolítása”, 14. oldal.
- 4 Távolítsa el a hangszórókat. Lásd: „A hangszórók eltávolítása”, 16. oldal.
- 5 Távolítsa el a vezeték nélküli kártyát. Lásd: „A vezeték nélküli kártya eltávolítása”, 19. oldal.
- 6 A tartós állapotú meghajtó eltávolítása. Lásd: „A tartós állapotú meghajtó eltávolítása”, 21. oldal.
- 7 Távolítsa el a hűtőbordát. Lásd: „A hűtőborda eltávolítása”, 24. oldal.
- 8 Távolítsa el a tápadapter portot. Lásd: „A tápadapter port eltávolítása”, 29. oldal.
- 9 Távolítsa el a ventilátort. Lásd: „A ventilátor eltávolítása”, 26. oldal.
- 10 Távolítsa el az I/O kártyát. Lásd: „Az I/O kártya eltávolítása”, 32. oldal.
- 11 Távolítsa el az alaplapot. Lásd: „Az alaplappal eltávolítása”, 35. oldal.

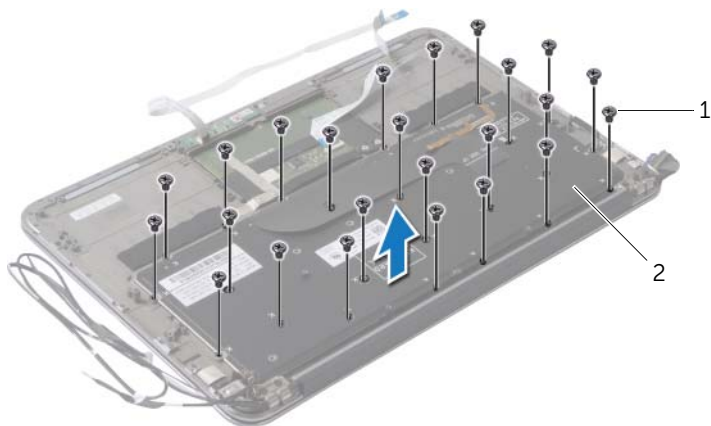
Művelet

- 1 Távolítsa el a ragasztószalagot a billentyűzetről.



| | | | |
|---|------------------------|---|--------|
| 1 | csuklótámasz szerkezet | 2 | szalag |
| 3 | billentyűzet | | |

- 2 Távolítsa el a csavarokat, amelyek a billentyűzetet rögzítik a csuklótámasz szerkezetéhez.
- 3 A billentyűzetet emelje le a csuklótámasz szerkezetéről.



| | | | |
|---|------------------|---|--------------|
| 1 | csavarok (24 db) | 2 | billentyűzet |
|---|------------------|---|--------------|

A billentyűzet visszahelyezése



VIGYÁZAT: A számítógép belsejében végzett munka előtt olvassa el figyelmesen a számítógéphez mellékelt biztonsági tudnivalókat és kövesse az alábbi fejezet utasításait: „Mielőtt elkezdene dolgozni a számítógép belsejében”, 7. oldal. Miután befejezte a munkát a számítógép belsejében, kövesse a következő fejezet utasításait: „Miután befejezte a munkát a számítógép belsejében”, 9. oldal. További biztonsági útmutatásokat a dell.com/regulatory_compliance címen elérhető Megfelelőségi honlapon találhat.

Művelet

- 1 Igazítsa a billentyűzet csavarhelyeit a csuklótámasz szerkezet csavarhelyeihez.
- 2 Helyezze vissza a csavarokat, amelyek a billentyűzetet rögzítik a csuklótámasz szerkezetéhez.
- 3 Ragassza rá a billentyűzetre a szalagot.

Teendők utána

- 1 Helyezze vissza az alaplapot. Lásd: „Az alaplap visszahelyezése”, 38. oldal.
- 2 Helyezze vissza az I/O kártyát. Lásd: „Az I/O kártya visszahelyezése”, 34. oldal.
- 3 Helyezze vissza a ventilátort. Lásd: „A ventilátor visszahelyezése”, 28. oldal.
- 4 Helyezze vissza a tápadapter portot. Lásd: „A tápadapter port visszahelyezése”, 31. oldal.
- 5 Helyezze vissza a hűtőbordát. Lásd: „A hűtőborda visszahelyezése”, 25. oldal.
- 6 A tartós állapotú meghajtó visszahelyezése. Lásd: „A tartós állapotú meghajtó visszahelyezése”, 23. oldal.
- 7 Helyezze vissza a vezeték nélküli kártyát. Lásd: „A vezeték nélküli kártya cseréje”, 20. oldal.
- 8 Helyezze vissza a hangszórókat. Lásd: „A hangszórók visszahelyezése”, 18. oldal.
- 9 Helyezze vissza az akkumulátort. Lásd: „Az akkumulátor visszahelyezése”, 15. oldal.
- 10 Csatlakoztassa az állapotjelző fény kártya kábelét az alaplapra. Lásd: „Az állapotjelző fény kártya visszahelyezése”, 13. oldal.
- 11 Helyezze vissza az alap burkolatot. Lásd: „Az alsó burkolat visszahelyezése”, 11. oldal.

A csuklótámasz szerkezet eltávolítása



VIGYÁZAT: A számítógép belsejében végzett munka előtt olvassa el figyelmesen a számítógéphez mellékelt biztonsági tudnivalókat és kövesse az alábbi fejezet utasításait: „Mielőtt elkezdene dolgozni a számítógép belsejében”, 7. oldal. Miután befejezte a munkát a számítógép belsejében, kövesse a következő fejezet utasításait: „Miután befejezte a munkát a számítógép belsejében”, 9. oldal. További biztonsági útmutatásokat a [dell.com/regulatory_compliance](https://www.dell.com/regulatory_compliance) címen elérhető Megfelelőségi honlapon találhat.

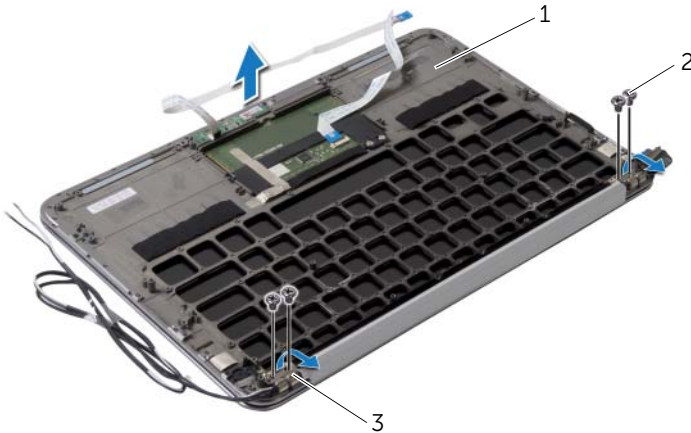
Előzetes tennivalók

- 1 Távolítsa el az alap burkolatát. Lásd: „Az alsó burkolat eltávolítása”, 10. oldal.
- 2 Távolítsa el az állapotjelző kártyát. Lásd: „Az állapotkijelző fény kártya eltávolítása”, 12. oldal.
- 3 Az akkumulátor eltávolítása. Lásd: „Az elem eltávolítása”, 14. oldal.
- 4 Távolítsa el a hangszórókat. Lásd: „A hangszórók eltávolítása”, 16. oldal.
- 5 Távolítsa el a vezeték nélküli kártyát. Lásd: „A vezeték nélküli kártya eltávolítása”, 19. oldal.
- 6 A tartós állapotú meghajtó eltávolítása. Lásd: „A tartós állapotú meghajtó eltávolítása”, 21. oldal.
- 7 Távolítsa el a hűtőbordát. Lásd: „A hűtőborda eltávolítása”, 24. oldal.
- 8 Távolítsa el a tápadapter portot. Lásd: „A tápadapter port eltávolítása”, 29. oldal.
- 9 Távolítsa el a ventilátort. Lásd: „A ventilátor eltávolítása”, 26. oldal.
- 10 Távolítsa el az alaplapot. Lásd: „Az alaplappal eltávolítása”, 35. oldal.
- 11 Távolítsa el az I/O kártyát. Lásd: „Az I/O kártya eltávolítása”, 32. oldal.
- 12 Távolítsa el a billentyűzetet. Lásd: „A billentyűzet eltávolítása”, 46. oldal.

Művelet

- 1 Távolítsa el a csavarokat, amelyek a kijelző szerkezetet rögzítik a csuklótámasz szerkezethez.
- 2 Finoman, 90 fokos szögben emelje meg a csuklótámasz szerkezetet és vegye ki a csuklótámasz szerkezetet a kijelzőszerkezetből.

△ FIGYELMEZTETÉS: Óvatosan távolítsa el a csuklótámasz szerkezetet a kijelző szerelvényről, hogy elkerülje annak sérülését.



| | | | |
|---|--------------------------------|---|-----------------|
| 1 | csuklótámasz szerkezet | 2 | csavarok (4 db) |
| 3 | a kijelző csuklópántjai (2 db) | | |

A csuklótámasz szerkezet visszahelyezése



VIGYÁZAT: A számítógép belsejében végzett munka előtt olvassa el figyelmesen a számítógéphez mellékelt biztonsági tudnivalókat és kövesse az alábbi fejezet utasításait: „Mielőtt elkezdene dolgozni a számítógép belsejében”, 7. oldal. Miután befejezte a munkát a számítógép belsejében, kövesse a következő fejezet utasításait: „Miután befejezte a munkát a számítógép belsejében”, 9. oldal. További biztonsági útmutatásokat a dell.com/regulatory_compliance címen elérhető Megfelelőségi honlapon találhat.

Művelet

- 1 Csúsztassa és helyezze a csuklótámasz szerkezetet a kijelzőszerkezet fölé.
- 2 Nyomja le a kijelző csuklópántjait és győződjön meg arról, hogy a kijelző csuklópánt csavarhelyei megfelelnek a csuklótámaszon lévő csavarhelyekkel.
- 3 Helyezze vissza a csavarokat, amelyek a csuklótámasz szerkezetet a kijelző szerkezethez rögzítik.

Teendők utána

- 1 Helyezze vissza a billentyűzetet. Lásd: „A billentyűzet visszahelyezése”, 48. oldal.
- 2 Helyezze vissza az alaplapot. Lásd: „Az alaplap visszahelyezése”, 38. oldal.
- 3 Helyezze vissza az I/O kártyát. Lásd: „Az I/O kártya visszahelyezése”, 34. oldal.
- 4 Helyezze vissza a ventilátort. Lásd: „A ventilátor visszahelyezése”, 28. oldal.
- 5 Helyezze vissza a tápadapter portot. Lásd: „A tápadapter port visszahelyezése”, 31. oldal.
- 6 Helyezze vissza a hűtőbordát. Lásd: „A hűtőborda visszahelyezése”, 25. oldal.
- 7 A tartós állapotú meghajtó visszahelyezése. Lásd: „A tartós állapotú meghajtó visszahelyezése”, 23. oldal.
- 8 Helyezze vissza a vezeték nélküli kártyát. Lásd: „A vezeték nélküli kártya cseréje”, 20. oldal.
- 9 Helyezze vissza a hangszórókat. Lásd: „A hangszórók visszahelyezése”, 18. oldal.
- 10 Helyezze vissza az akkumulátort. Lásd: „Az akkumulátor visszahelyezése”, 15. oldal.
- 11 Helyezze vissza a bekapcsológomblapot. Lásd: „Az állapotjelző fény kártya visszahelyezése”, 13. oldal.
- 12 Helyezze vissza az alap burkolatot. Lásd: „Az alsó burkolat visszahelyezése”, 11. oldal.

Rendszerbeállítás

Áttekintés

A BIOS-t akkor kell frissíteni, ha frissítések állnak rendelkezésre, vagy lecserélte az alaplapot. A BIOS frissítése:

A rendszerbeállítást a következőkre használja:

- Információk megtekintése a számítógépen telepített hardverekről, mint a RAM mérete, a merevlemez-meghajtó mérete stb.
- Módosíthatja a rendszerkonfigurációs adatokat
- Beállíthatja vagy módosíthatja a felhasználó által választható lehetőségeket, például a felhasználói jelszót, a telepített merevlemez típusát, engedélyezheti és letilthatja az alapszolgáltatásokat stb.



MEGJEGYZÉS: A rendszerbeállítás módosítása előtt lehetőleg írja le a rendszerbeállító képernyőn látható információkat későbbi felhasználás céljából.

Belépés a rendszerbeállításokba

- 1 Kapcsolja be (vagy indítsa újra) a számítógépet.
- 2 A POST alatt várja meg az F2 jelzés megjelenését, majd nyomja meg azonnal az <F2> billentyűt.



MEGJEGYZÉS: Az F2 jelzés azt jelzi, hogy a billentyűzet inicializálva van. A jelzés nagyon gyorsan megjelenhet, figyeljen, hogy időben megnyomhassa az <F2> billentyűt. Ha az <F2> billentyűt az F2 jelzés megjelenése előtt nyomja le, a billentyű-leütés hatástalan lesz. Ha túl sokáig vár, és megjelenik az operációs rendszer logója, várjon tovább, amíg meg nem jelenik a Microsoft Windows asztal. Ekkor kapcsolja ki a számítógépet, és próbálja újra.

A rendszerbeállító segédprogram képernyői

A rendszerbeállító képernyő a számítógép aktuális vagy módosítható konfigurációs adatait jeleníti meg. A képernyőn megjelenő információk három részre vannak osztva: beállítási elem, az aktív sűgőképernyő és a billentyűfunkciók.

| | |
|---|--|
| <p>Beállítási elem — Ez a mező a rendszerbeállítások ablakának bal oldalán jelenik meg. Ebben a görgethető listában láthatók a számítógép konfigurációjával, többek között a telepített hardverekkel, az energiagazdálkodással és a biztonsággal kapcsolatos jellemzők.</p> <p>A lista a felfelé, illetve a lefelé mutató nyílal görgethető. Egy-egy opció kijelölésekor a Súgóképernyő további információt jelenít meg az opcióról és lehetséges beállításokról.</p> | <p>Súgóképernyő — Ez a mező a rendszerbeállítások ablakának jobb oldalán található, és a Beállítási elem opcióival kapcsolatos információkat tartalmaz. Itt láthatók és módosíthatók a számítógép aktuális beállításai.</p> <p>A kívánt opció kijelöléséhez nyomja meg a felfelé vagy a lefelé mutató nyíl gombot. A kiválasztott elem aktiválásához és a visszatéréshez a Beállítási elem területéhez, nyomja meg az <Enter> billentyűt.</p> <p>Megjegyzés: Nem minden a Beállítási Elem mezőben felsorolt beállítás módosítható.</p> |
| <p>Billentyűfunkciók — Ez a mező a Súgóképernyő mező alatt jelenik meg. Az aktív rendszer-beállítási mezőhöz tartozó billentyűket és azok funkcióit tartalmazza.</p> | |

Rendszer-beállítási opciók



MEGJEGYZÉS: A számítógéptől és a telepített eszközöktől függően előfordulhat, hogy az alábbiakban felsorolt opciók eltérő módon jelennek meg.

Main (Alapadatok)

| | |
|---------------------------|--|
| System Time (hh:mm:ss) | Az időt mutatja. |
| System Date (mm:dd:yy) | Megjeleníti az aktuális dátumot. |
| BIOS Version | A BIOS verziószámának megjelenítése. |
| Product Name | A termék nevének megjelenítése. |
| Service Tag | A számítógép szervizcímekjét jeleníti meg. |
| Asset Tag | A számítógép termékcímekjét jeleníti meg. |
| CPU Type | Megjeleníti a processzor típusát. |
| CPU Speed | Megjeleníti a processzor sebességét |
| CPU ID | Megjeleníti a processzor azonosító kódját. |

Main (Alapadatok) (folytatás)

CPU Cache (CPU gyorsítótár)

| | |
|---------------------|--|
| L1 Cache | Megjeleníti a processzor L1 gyorsítótárának méretét. |
| L2 Cache | A processzor L2-gyorsítótárának mérete. |
| L3 Cache | A processzor L3-gyorsítótárának mérete. |
| Integrated Graphics | Megjeleníti az integrált grafikus kártyát |
| Discrete Graphics 1 | Megjeleníti a számítógépébe telepített első grafikus kártyát. |
| Discrete Graphics 2 | Megjeleníti a számítógépébe telepített második grafikus kártyát. |
| Fixed HDD | Megjeleníti a telepített merevlemez meghajtó típusát. |
| SATA ODD | Megjeleníti a telepített optikai meghajtó típusát. |
| Second HDD | Megjeleníti a telepített másodlagos merevlemez meghajtó típusát. |
| eSATA Device | Megjeleníti a telepített eSATA eszköz típusát. |
| mSATA Device | Megjeleníti a telepített mSATA eszköz típusát. |
| AC Adapter Type | Megjeleníti a számítógépébe telepített Váltóáramú adapter típusát. |
| System Memory | Megjeleníti a rendszermemóriát. |
| Extended Memory | Megjeleníti a bővített memóriát. |
| Memory Speed | A memória sebessége. |
| Keyboard Type | megjeleníti a billentyűzet típusát. |

Advanced (Speciális beállítások)

| | |
|--------------------------|--|
| Intel (R) Speedstep (TM) | Ha engedélyezett, a processzor órajel-frekvenciája és tápfeszültsége dinamikusan a processzor terheléséhez igazodik. |
| Virtualization | Ha engedélyezett, egy Virtual Machine Monitor (VMM) hozzáférhet az Ön számítógépéhez. |
| USB Emulation | Ha engedélyezett, definiálja, hogy a BIOS hogyan vezérli az USB eszközöket. |

Advanced (Speciális beállítások) (folytatás)

| | |
|--|---|
| USB Powershare | Ha engedélyezett, a külső eszközök lecserélhetőek, amikor a számítógép ki van kapcsolva. |
| USB Wake Support | Ha engedélyezett, az USB eszközök konfigurálhatóak, hogy felébresszék a számítógépet a készenléti állapotból. |
| SATA Operation | Ha engedélyezett, konfigurálja a számítógép SATA vezérlőjét. |
| Adapter Warnings | Ha engedélyezett, a BIOS megjelenít egy figyelmeztető üzenetet, amikor egy nem kompatibilis tápadapter használ. |
| Function Key Behavior | Ha engedélyezett, Ön használhatja a multimedia gombokat, közvetlenül a funkció gombok kombinációjának használata nélkül. |
| Battery Health | Megjeleníti a számítógép akkumulátorának állapotát. |
| Intel (R) Smart Connect Technology | Ha engedélyezett, lehetővé teszi a számítógépének, hogy Alvó állapotban is frissítéseket keressen. |
| Intel (R) Rapid Start Technology | Ha engedélyezett, Ön javíthatja számítógépe akkumulátorának állapotát, egy a felhasználó által meghatározott idő elteltével, ha alvó állapotból alacsony áram-felhasználási állapotba helez a számítógépét. |
| Miscellaneous Devices (Egyéb eszközök) | |
| External USB Ports | Lehetővé teszi a külső USBportok engedélyezését vagy letiltását. |
| eSATA Ports | Lehetővé teszi az eSATA portok engedélyezését vagy letiltását. |
| USB Debug | Lehetővé teszi, vagy letiltja az USB 3.0 port használatát a Windows hibakereséshez. |

Wireless (Vezeték nélküli kapcsolat)

| | |
|------------------|---|
| Bluetooth | Lehetővé teszi a belső Bluetooth eszközök engedélyezését vagy letiltását. |
| Wireless Network | Lehetővé teszi a belső vezeték nélküli eszközök engedélyezését vagy letiltását. |
| WWAN | Lehetővé teszi a WWAN engedélyezését vagy letiltását. |
| DMC | Lehetővé teszi a belső DMC eszköz engedélyezését vagy letiltását. |

Security (Biztonság)

| | |
|---------------------|--|
| Set Service Tag | Lehetővé teszi hogy megadja a számítógépéhez a szolgáltatás fület. |
| Admin Password is: | Megjeleníti a rendszergazdai jelszót |
| System Password is: | Megjeleníti a rendszerjelszót. |
| HDD Password State | Megjeleníti a HDD jelszó állapotát. |
| Set Admin Password | Lehetővé teszi a rendszergazdai jelszó beállítását. |
| Set System Password | Lehetővé teszi a rendszerjelszó beállítását. |
| Set HDD Password | Lehetővé teszi a HDD jelszó beállítását. |
| Password Change: | Megjeleníti, hogy van-e hozzáférése a jelszó megváltoztatásához. |
| Computrace: | Lehetővé teszi, hogy lekövesse a számítógépét, ha az elveszett, vagy ellopták. |

Boot (Rendszerindítás)

| | |
|--|---|
| Boot Priority Order (Indítás Prioritási Sorrend) | |
| Legacy Boot: (Örökölt Indítás:) | |
| Hard Drive | Lehetővé teszi, hogy a rendszert az elsődleges merevlemez meghajtóról indítsa. |
| USB Storage Device | Lehetővé teszi, hogy a rendszert egy USB tárolóeszköztől indítsa. |
| Removable Drive | Lehetővé teszi, hogy a rendszert egy eltávolítható (külső) meghajtóról indítsa. |

Boot (Rendszerindítás) (folytatás)

| | |
|-----------------------------------|---|
| CD/DVD/CD-RW Drive | Lehetővé teszi, hogy a rendszert az optikai meghajtóról indítsa. |
| Network | Lehetővé teszi, hogy a rendszert a hálózatról indítsa. |
| UEFI Boot: (UEFI rendszertöltés:) | |
| Windows Boot Manager | Lehetővé teszi az operációsrendszerből való rendszerindítást. |
| Network Boot | Lehetővé teszi, hogy a rendszert a hálózatról indítsa. |
| USB | Lehetővé teszi, hogy a rendszert az USB-ről indítsa. |
| Secure Boot | Lehetővé teszi a biztonságos rendszerindítás engedélyezését vagy letiltását. |
| Load Legacy Option Rom | Lehetővé teszi az öröklött rom-ról való betöltés opció engedélyezését vagy letiltását |
| Boot List Option | Lehetővé teszi a rendszerindítási sorrend beállítását- UEFI vagy Örökölt. |

Exit (Kilépés)

| | |
|-------------------------|--|
| Exit Saving Changes | Lehetővé teszi a BIOS-ban végrehajtott változások mentését és a kilépést. |
| Exit discarding Changes | Lehetővé teszi a BIOS-ban végrehajtott változások elvetését és a kilépést. |
| Load Setup Defaults | Lehetővé teszi az alapértelmezett BIOS beállítások betöltését. |
| Discard Changes | Elveti a BIOS-ban végrehajtott változásokat. |
| Save Changes | Elmenti a BIOS-ban végrehajtott változásokat. |

Boot Sequence (Rendszerindítási sorrend)

Ez a funkció lehetővé teszi az rendszerindítási sorrend megváltoztatását.

Boot Options (Rendszerindítási opciók)

- Removable Drive (Eltávolítható meghajtó) — A számítógép egy eltávolítható meghajtóról próbálja indítani a rendszert. Ha a meghajtón nincs operációs rendszer, a számítógép hibaüzenetet jelenít meg.
- Hard Drive (Merevlemez-meghajtó) — A számítógép az elsődleges merevlemezeztől próbálja indítani a rendszert. Ha a meghajtón nincs operációs rendszer, a számítógép hibaüzenetet jelenít meg.
- USB Storage Device (USB-tárolóeszköz) — Csatlakoztassa a memóriaeszközt az USB-csatlakozóhoz, és indítsa újra a számítógépet. Amikor a képernyő jobb alsó sarkában megjelenik az **F12 Boot Options** (F12 Rendszerindítási beállítások) felirat, nyomja meg az <F12> billentyűt. A BIOS észleli az eszközt, és felveszi az USB-háttértárat a rendszerindító menü opciói közé.



MEGJEGYZÉS: USB-eszköztől való rendszerindításhoz az eszköznek rendszerindításra alkalmasnak kell lennie. Ezt az eszköz dokumentációjában ellenőrizheti.

- CD/DVD/CD-RW Drive (CD/DVD/CD-RW-meghajtó) — A számítógép a CD/DVD/CD-RW-meghajtóról próbálja indítani a rendszert. Ha a meghajtóban nincs lemez, vagy ha a lemez nem rendszerindító lemez, a számítógép egy hibaüzenetet jelenít meg.

A rendszerindítási sorrend eseti megváltoztatása

Itt módosíthatja a jelenlegi indítási sorrendet, például úgy, hogy az optikai meghajtóról indítson, és futtassa a *Dell Diagnostics programot az Illesztőprogramok és segédprogramok* adathordozón. A következő rendszerindításkor az előző rendszerindítási sorrend áll vissza.

- 1 Ha USB eszköztől szeretné indítani a rendszert, csatlakoztassa az eszközt az USB-porthoz.
- 2 Kapcsolja be (vagy indítsa újra) a számítógépet.
- 3 Amikor a képernyő jobb alsó sarkában megjelenik az **F12 Boot Options** (F12 Rendszerindítási beállítások) felirat, nyomja meg az <F12> billentyűt.



MEGJEGYZÉS: Ha túl sokáig vár, és megjelenik az operációs rendszer logója, várjon tovább, amíg meg nem jelenik a Microsoft Windows asztal. Ekkor állítsa le, majd indítsa újra a számítógépet.

Megjelenik a Boot Priority Order Menu (Indítás prioritási sorrend menüje), amelyben a rendelkezésre álló indítóeszközök láthatók.

- 4 Az indítás prioritási sorrend menüben, válassza ki azt az eszközt, melyről indítani szeretné a rendszert.

Ha például USB-memóriakulcsról indítja a rendszert, jelölje ki az USB Storage Device (USB-tárolóeszköz) elemet, majd nyomja meg az <Enter> billentyűt.

A jövőbeli rendszerindítási sorrend módosítása

- 1 Lépjen be a rendszerbeállításokba. Lásd: „Belépés a rendszerbeállításokba”, 52. oldal.
- 2 A nyílbillentyűkkel jelölje ki a Boot (Rendszerindítás) menüpontot, majd nyomja meg az <Enter> billentyűt a menü eléréséhez.



MEGJEGYZÉS: Jegyezze fel az aktuális rendszerindítási sorrendet arra az esetre, ha a későbbiekben vissza szeretné azt állítani.

- 3 Az eszközök listájának elemei között a felfelé és a lefelé mutató nyílbillentyűvel válthat.
- 4 A plusz (+) vagy a mínusz (–) billentyűvel módosítsa az eszközök indítási prioritását.

A BIOS frissítése

A BIOS-t akkor kell frissíteni, ha frissítések állnak rendelkezésre, vagy lecserélte az alaplapot. A BIOS frissítése:

- 1 Kapcsolja be a számítógépet.
- 2 Látogasson el a **support.dell.com** weboldalra.
- 3 Ha megvan a számítógép szervizcímkéje, írja be a szervizcímkét, és kattintson a **Submit** (Elküldés) lehetőségre.

Ha nem tudja a számítógép szervizcímkéjét, a számítógép szervizcímkéjének automatikus érzékeléséhez kattintson a **Detect Service Tag** (SzerVICÍmke érzékelése) lehetőségre.



MEGJEGYZÉS: Ha a szervizcímké nem érzékelhető automatikusan, válassza ki a termék nevét a termékkategóriák alatt.

- 4 Kattintson a következő hivatkozásra: **Drivers & Downloads**.
- 5 Az **Operating System** (Operációs rendszer) legördülő listában válassza ki a számítógépére telepített operációs rendszert.
- 6 Kattintson a **BIOS** lehetőségre.
- 7 A legfrissebb BIOS verzió letöltéséhez kattintson a **Download File** (Fájl letöltése) lehetőségre.
- 8 Mentse el a fájlt, majd a letöltés befejezése után keresse meg a mappát, amelybe a BIOS frissítőfájlt mentette.
- 9 Kattintson duplán a BIOS frissítőfájl ikonjára, és kövesse a képernyőn megjelenő utasításokat.